



Adamo XPS™ دليل خدمة


[اللوحة \(اللوحة\) التابعة](#)
[لوحة النظم](#)
[مجموعة الشاشة](#)
[لوحة الصيانة](#)
[غطاء القاعدة](#)
[تحديث نظام الإخزال والإخراج الأساسي \(BIOS\)](#)
[إعداد النظم](#)
[اكتشاف الأعطال وإصلاحها](#)
[إعادة تثبيت البرامج](#)
[الحصول على المساعدة](#)
[المواصفات الشاملة](#)

[استخدام الكمبيوتر](#)
[فيل أن تبدأ](#)
[الشاشة](#)
[البطارية \(البطاريات\)](#)
[مجموعة مسند راحة اليد](#)
[لوحة المفاتيح](#)
[وحدة الذاكرة](#)
[محرك الذاكرة الثابتة](#)
[وحدة داخلية مزودة بتقنية Bluetooth اللاسلكية](#)
[بطاقة WLAN](#)
[مجموعة التبريد الحراري](#)

الملاحظات والتنبيهات والتحذيرات

ملاحظة:  تبين الملاحظة المعلومات الهامة التي تساعدك على تحقيق استعادة أفضل من الكمبيوتر.

تنبيه:  تشير كلمة "تنبيه" إلى احتمال حدوث ضرر بالأجهزة أو فقدان البيانات إذا لم يتم اتباع الإرشادات.

تحذير:  تشير كلمة "تحذير" إلى احتمال حدوث ضرر بالممتلكات أو تعرض الأشخاص للإصابة أو الموت.

المعلومات الواردة في هذه الوثيقة عرضة للتغيير دون إشعار.
حقوق النشر © لعام 2009 لشركة Dell Inc. جميع الحقوق محفوظة.

يُمنع منعاً باتاً إجراء أي نسخ لهذه المواد بأي شكل من الأشكال بدون إذن كتابي من شركة Dell Inc.

العلامات التجارية المستخدمة في هذا النص: Dell وشعار Dell Adamo، DELL، XPS هي علامات تجارية لشركة Dell Inc.، Bluetooth، علامة تجارية مسجلة لشركة Bluetooth SIG, Inc. وتستخدمها شركة Dell بتصريح، Intel، Centrino، علامتان تجاريتان مسجلتان، Core، علامة تجارية لشركة Intel Corporation في الولايات المتحدة والدول الأخرى، Windows، Microsoft، هما إما علامتان تجاريتان أو علامتان تجاريتان مسجلتان لشركة Microsoft Corporation في الولايات المتحدة والدول الأخرى، Blu-ray Disc، علامة تجارية لشركة Blu-ray Disc Association.

قد يتم في هذا المستند أيضاً استخدام علامات تجارية وعلامات تجارية مسجلة أخرى للإشارة إما إلى هبات لها حق في هذه العلامات أو الأسماء الخاصة بمنتجاتها. تعلن شركة Dell Inc. تبينها من أية استقادة خاصة بهذه العلامات والأسماء التجارية بخلاف ما يخصها من أسماء وعلامات.

النظام التنظيمي: P02S
النوع التنظيمي: P02S001

نوفمبر 2009، مراجعة A00

غطاء القاعدة

دليل خدمة Adamo XPS™

● إزالة غطاء القاعدة

● إعادة تركيب غطاء القاعدة

⚠ **تحذير:** قبل أن تبدأ العمل بداخل الكمبيوتر، يرجى قراءة معلومات الأمان الواردة مع جهاز الكمبيوتر. لمزيد من المعلومات حول أفضل ممارسات الأمان، انظر Regulatory Compliance Homepage (الصفحة الرئيسية لسياسة الالتزام بالقوانين) على الموقع التالي www.dell.com/regulatory_compliance.

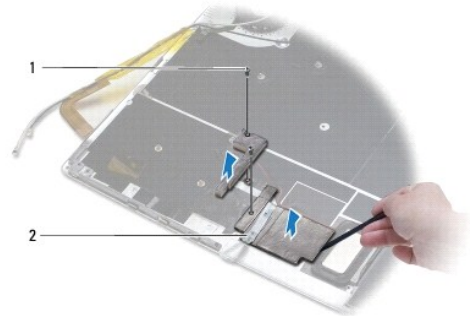
⚠ **تنبيه:** لتجنب تفريغ الشحنات الإلكترونية، قم بعزل نفسك أرضياً باستخدام شريط معصم خاص بالعزل الأرضي أو لمس سطح معدني غير مطلي من وقت لآخر (مثل موصل موجود بالكمبيوتر الذي بحوزتك).

⚠ **تنبيه:** ينبغي أن يقتصر إجراء الإصلاحات في الكمبيوتر على فني معتمد للخدمة. لا يغطي الضمان أي تلف ناتج عن أعمال صيانة غير معتمدة من قبل Dell™.

⚠ **تنبيه:** للمساعدة على منع إتلاف لوحة النظام، قم بفك البطارية الرئيسية (انظر [فك بطارية الكمبيوتر](#)) قبل العمل داخل الكمبيوتر.

إزالة غطاء القاعدة

1. اتبع الإرشادات الواردة في [قبل أن تبدأ](#).
2. قم بإزالة لوحة النظام (انظر [إزالة لوحة النظام](#)).
3. قم بإزالة مجموعة الشاشة (انظر [إزالة مجموعة الشاشة](#)).
4. إزالة اللوحة الفرعية اليمنى (انظر [إزالة اللوحة التابعة اليمنى](#)).
5. إزالة اللوحة الفرعية اليسرى (انظر [إزالة اللوحة التابعة اليسرى](#)).
6. إزالة بطارية الجسر (انظر [فك بطارية الجسر](#)).
7. قم بإزالة المسامير اللذين يثبتان الأتقال الموازنة بغطاء القاعدة.
8. ابحث عن الأتقال الموازنة وارفعها بعيداً عن غطاء القاعدة.



1 المسامير (2) 2 الأتقال الموازنة (2)

إعادة تركيب غطاء القاعدة

1. اتبع الإرشادات الواردة في [قبل أن تبدأ](#).
2. استخدم الشريط اللاصق مع الأتقال الموازنة واربطها بغطاء القاعدة.
3. أعد تركيب المسامير اللذين يثبتان الأتقال الموازنة بغطاء القاعدة.
4. أعد تركيب بطارية الجسر (انظر [إعادة تركيب بطارية الجسر](#)).

5. أعد تركيب اللوحة التابعة اليسرى (انظر [إعادة تركيب اللوحة التابعة اليسرى](#)).

6. أعد تركيب اللوحة التابعة اليمنى (انظر [إعادة تركيب اللوحة التابعة اليمنى](#)).

7. أعد تركيب لوحة النظام (انظر [إعادة تركيب لوحة النظام](#)).

8. أعد تركيب مجموعة الشاشة (انظر [إعادة وضع مجموعة الشاشة](#)).

△ **تنبيه:** قبل تشغيل الكمبيوتر، أعد تركيب كل المسامير اللولبية وتأكد من عدم وجود مسامير لولبية مفكوكة داخل الكمبيوتر. قد يؤدي عدم القيام بذلك إلى إتلاف الكمبيوتر.

9. ابدأ تشغيل الكمبيوتر.

[رجوع إلى صفحة المحتويات](#)

البطارية (البطاريات)

دليل خدمة Adamo XPS™

- 1 فك بطارية الكمبيوتر
- 2 استبدال بطارية الكمبيوتر
- 3 إزالة البطارية الخلفية المصغرة
- 4 إعادة وضع البطارية الخلفية المصغرة
- 5 فك بطارية الحرس
- 6 إعادة تركيب بطارية الحرس

⚠ تحذير: قبل أن تبدأ العمل بداخل الكمبيوتر، يرجى قراءة معلومات الأمان الواردة مع جهاز الكمبيوتر. لمزيد من المعلومات حول أفضل ممارسات الأمان، انظر Regulatory Compliance Homepage (الصفحة الرئيسية لسياسة الالتزام بالقوانين) على الموقع التالي www.dell.com/regulatory_compliance.

⚠ تنبيه: لتجنب تعريض الشحنات الإلكترونية وساتيكية، قم بعزل نفسك أرضياً باستخدام شريط معصم خاص بالعزل الأرضي أو لمس سطح معدني غير مطلي من وقت لآخر (مثل موصل موجود بالكمبيوتر الذي بحوزتك).

⚠ تنبيه: للمساعدة على منع إتلاف لوحة النظام، قم بفك البطارية الرئيسية (انظر [فك بطارية الكمبيوتر](#)) قبل العمل داخل الكمبيوتر.

⚠ تنبيه: لتفادي الحاق التلف بالكمبيوتر، لا تستخدم إلا البطارية المصممة خصيصاً لهذا النوع بالتحديد من أجهزة كمبيوتر Dell™. لا تستخدم البطاريات المصممة لأجهزة كمبيوتر Dell الأخرى.

فك بطارية الكمبيوتر

1. اتبع الإرشادات الواردة في [فيل أن تبدأ](#).
2. قم بقلب الكمبيوتر.
3. قم بتحريك مزلاج تحرير البطارية وأمسكها.
4. باستخدام القبض الموجود على بطارية الكمبيوتر، انفع بطارية الكمبيوتر نحو الكمبيوتر وقم بتدويرها إلى أعلى.
5. ارفع بطارية الكمبيوتر إلى خارج الكمبيوتر.



1	القبض	2	فك تحرير البطارية
3	بطارية الكمبيوتر		

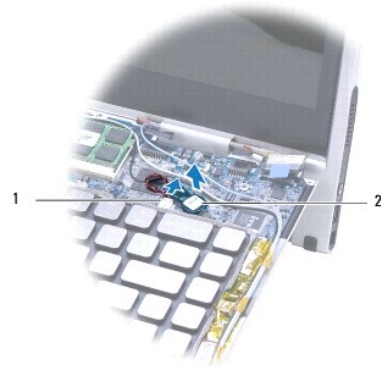
استبدال بطارية الكمبيوتر

1. اتبع الإرشادات الواردة في [فيل أن تبدأ](#).

2. قم بحاذئة بطارية الكمبيوتر مع حاوية البطارية.
3. قم بتدوير البطارية إلى داخل الكمبيوتر إلى أن تثبت في مكانها.

إزالة البطارية الخلية المصغرة

1. اتبع الإرشادات الواردة في [فيل أن تبدأ](#).
2. فك بطارية الكمبيوتر (انظر [فك بطارية الكمبيوتر](#)).
3. فتح الشاشة (انظر [فتح الشاشة](#)).
4. قم بإزالة مجموعة مسند راحة اليد (انظر [إزالة مجموعة مسند راحة اليد](#)).
5. انفصل كبل البطارية الخلية المصغرة عن الموصل الموجود على لوحة النظام.
6. تم تثبيت البطارية الخلية المصغرة بلوحة النظام. باستخدام أداة كتابة بلاستيكية، ارفع البطارية الخلية المصغرة خارج لوحة النظام.



1	موصل البطارية الخلية المصغرة	2	بطارية خلية مصغرة
---	------------------------------	---	-------------------

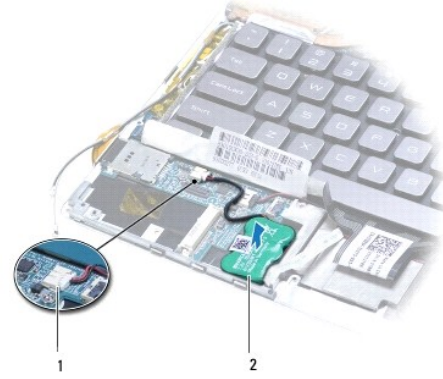
إعادة وضع البطارية الخلية المصغرة

1. اتبع الإرشادات الواردة في [فيل أن تبدأ](#).
 2. استخدم الملمص الموجود على البطارية الخلية المصغرة والصفحة على لوحة النظام.
 3. قم بتوصيل كبل البطارية الخلية المصغرة بالموصل الموجود على لوحة النظام.
 4. أعد تركيب مجموعة مسند راحة اليد (انظر [إعادة تركيب مجموعة مسند راحة اليد](#)).
 5. إعادة تركيب بطارية الكمبيوتر (انظر [استبدال بطارية الكمبيوتر](#)).
- ⚠ تنبيه: قبل تشغيل الكمبيوتر، أعد تركيب كل المسامير اللولبية وتأكد من عدم وجود مسامير لولبية مفتوحة داخل الكمبيوتر. قد يؤدي عدم القيام بذلك إلى إتلاف الكمبيوتر.

فك بطارية الجسر

1. اتبع الإرشادات الواردة في [فيل أن تبدأ](#).

2. فك بطارية الكمبيوتر (انظر [فك بطارية الكمبيوتر](#)).
3. فتح الشاشة (انظر [فتح الشاشة](#)).
4. قم بإزالة مجموعة مسند راحة اليد (انظر [إزالة مجموعة مسند راحة اليد](#)).
5. افصل كبل بطارية الجسر عن الموصل الموجود على اللوحة التابعة اليسرى.
6. تكون بطارية الجسر ملتصقة بغطاء القاعدة. باستخدام أداة كناية بلاستيكية، ارفع بطارية الجسر إلى خارج غطاء القاعدة.



1	موصل بطارية الجسر	2	بطارية الجسر
---	-------------------	---	--------------

إعادة تركيب بطارية الجسر

1. اتبع الإرشادات الواردة في [فيل أن تبدأ](#).
2. استخدم اللاصق الموجود على بطارية الجسر والصقها بغطاء القاعدة.
3. قم بتوصيل كبل بطارية الجسر بالموصل الموجود على اللوحة التابعة اليسرى.
4. أعد تركيب مجموعة مسند راحة اليد (انظر [إعادة تركيب مجموعة مسند راحة اليد](#)).
5. إعادة تركيب بطارية الكمبيوتر (انظر [إستبدال بطارية الكمبيوتر](#)).

⚠ تنبيه: قبل تشغيل الكمبيوتر، أعد تركيب كل المسامير اللولبية وتأكد من عدم وجود مسامير لولبية مفكوكة داخل الكمبيوتر. قد يؤدي عدم القيام بذلك إلى إتلاف الكمبيوتر.

[رجوع إلى صفحة المحتويات](#)

[رجوع إلى صفحة المحتويات](#)

قبل أن تبدأ

دليل خدمة Adamo XPS™

- 1 [الأدوات الموصى باستخدامها](#)
- 2 [إغلاق الكمبيوتر](#)
- 3 [قبل العمل داخل الكمبيوتر](#)

يوفر هذا الدليل إرشادات حول كيفية إزالة المكونات وتركيبها في جهاز الكمبيوتر الذي بحوزتك. وما لم يتم التصريح بغير ذلك، تفترض كل عملية توافر الشروط التالية:

- 1 قيامك بتنفيذ الإجراءات الواردة في [إغلاق الكمبيوتر](#) و [قبل العمل داخل الكمبيوتر](#).
- 1 قيامك بقراءة معلومات السلامة الواردة مع الكمبيوتر.
- 1 إمكانية استبدال أحد المكونات أو — في حالة شرائه بصورة منفصلة — تركيبه من خلال تنفيذ إجراءات الإزالة بترتيب عكسي.


الأدوات الموصى باستخدامها

قد تتطلب الإرشادات الواردة في هذا المستند توفر الأدوات التالية:

- 1 مفك T5 Torx
- 1 مفك Phillips
- 1 أداة كثيفة بلاستيكية
- 1 برنامج تحديث نظام الإخلاء والإخراج الأساسي (BIOS) القابل للتنفيذ والمتوفر على موقع الويب support.dell.com

إغلاق الكمبيوتر

⚠ **تنبيه:** لتفادي فقد البيانات، قم بحفظ جميع الملفات المفتوحة وإغلاقها، ثم إنهاء جميع البرامج المفتوحة قبل إيقاف تشغيل الكمبيوتر.

- 1 قم بإغلاق جميع الملفات المفتوحة وإنهاء جميع البرامج المفتوحة.
 - 2 قم بإغلاق الكمبيوتر.
- انقر فوق **Start** (بدء التشغيل)  ← **Shut down** (إيقاف التشغيل).
- 3 يتم إيقاف تشغيل الكمبيوتر بعد انتهاء عملية إيقاف تشغيل نظام التشغيل.
 - 4 تأكد من أن الكمبيوتر وأية أجهزة متصلة به في وضع الإغلاق. إذا لم يتوقف الكمبيوتر والأجهزة المتصلة به عن العمل تلقائياً عند إيقاف تشغيل نظام التشغيل، فاضغط مع الاستمرار على زر الطاقة لمدة من 8 إلى 10 ثوان حتى يتم إيقاف تشغيل الكمبيوتر.

قبل العمل داخل الكمبيوتر

استخدم إرشادات السلامة التالية لمساعدتك على حماية الكمبيوتر من أي تلف محتمل وللمساعدة كذلك على ضمان سلامتك الشخصية.

⚠ **تحذير:** قبل أن تبدأ العمل بداخل الكمبيوتر، يرجى قراءة معلومات الأمان الواردة مع جهاز الكمبيوتر. لمزيد من المعلومات حول أفضل ممارسات الأمان، انظر [Regulatory Compliance Homepage](#) (الصفحة الرئيسية لسياسة الالتزام بالقوانين) على الموقع التالي www.dell.com/regulatory_compliance.

⚠ **تنبيه:** لتجنب تفريغ الشحنات الإلكترونية وثنائية، قم بعزل نفسك أرضياً باستخدام شريط مصمم خاص بالعزل الأرضي أو لمس سطح معدني غير مطلي من وقت لآخر (مثل موصل موجود بالكمبيوتر الذي بحوزتك).

⚠ **تنبيه:** قم بالتعامل مع المكونات والبطاقات بعناية. ولا تلمس المكونات أو نقاط الاتصال على البطاقة. أمسك البطاقة من حوافها أو من مقبض التركيب المعدني. وبالنسبة لمكون مثل المعالج، قم بإمسكه من حوافه وليس من أسنانه.

⚠ **تنبيه:** ينبغي أن يقتصر إجراء الإصلاحات في الكمبيوتر على فني معتمد للخدمة. لا يغطي الضمان أي تلف ناتج عن أعمال صيانة غير معتمدة من قبل Dell™.

⚠ **تنبيه:** عندما تقوم بفصل أحد الكابلات، قم بسحبها من الموصل أو لسان الجذب، وليس من الكيل نفسه. يوجد في بعض الكابلات موصلات ذات المسننة للتثبيت، فإذا كنت تقوم بفصل هذا النوع من الكابلات، فاضغط على لسان التثبيت قبل فصل الكابل. عندما تقوم بفصل الموصلات، حافظ على بقائها في وضع مستقيم لتجنب ثني أية أسنان في الموصل. أيضاً، قبل فصل أحد الكابلات، تأكد من أن طرفي الموصل (مقبس وفتحة التوصيل) في الاتجاه والمحاذاة الصحيحين.

⚠ **تنبيه:** لتجنب إتلاف الكمبيوتر، قم بإجراء الخطوات التالية قبل العمل داخل الكمبيوتر:

1. تأكد من أن سطح العمل مسطح ونظيف لوقاية غطاء الكمبيوتر من التعرض للخدوش.



2. أوقف تشغيل الكمبيوتر (انظر [إغلاق الكمبيوتر](#)).

3. قم بفصل الكمبيوتر وجميع الأجهزة المتصلة به من مأخذ التيار الكهربائي.

△ **تنبيه:** للمساعدة على منع إتلاف لوحة النظام، قم بفك بطارية الكمبيوتر (انظر [فك بطارية الكمبيوتر](#)) قبل العمل داخل الكمبيوتر.

4. اجعل الكمبيوتر يعتمد على شيء يدعمه قبل البدء في فك المكونات أو استبدالها.

△ **تنبيه:** لمنع إتلاف مفصلات الشاشة، تأكد من عدم ضبط الزاوية الموجودة بين الشاشة وقاعدة الكمبيوتر بعد فك مجموعة مسند اليمين.

[رجوع إلى صفحة المحتويات](#)

تحديث نظام الإدخال والإخراج الأساسي (BIOS) دليل خدمة Adamo XPS™

1. ابدأ تشغيل الكمبيوتر.
2. انتقل إلى الموقع support.dell.com.
3. انقر فوق **Drivers & Downloads** (برامج التشغيل والتنزيلات) ← *Model (الطرز).
4. حدد موقع ملف تحديث نظام الإدخال والإخراج الأساسي (BIOS) في الكمبيوتر:

في حالة توفر "الرقم الصيانة" للكمبيوتر الذي بحوزتك:
 - a. انقر فوق **Enter a Service Tag** (إدخال رقم صيانة).
 - b. أدخل رقم الصيانة الخاص بالكمبيوتر الذي بحوزتك في الحقل **Enter a Service Tag** (إدخال رقم صيانة):، وانقر فوق **Go** (انتقال إلى)، وتابع إلى الخطوة رقم 5.في حالة عدم توفر رقم الصيانة الخاص بالكمبيوتر الذي بحوزتك:
 - a. حدد نوع المنتج في قائمة **Select Your Product Family** (تحديد فئة المنتج).
 - b. حدد علامة المنتج في القائمة **Select Your Product Line** (تحديد مجموعة المنتج).
 - c. حدد رقم طراز المنتج في القائمة **Select Your Product Model** (تحديد طراز المنتج).
- d. 
انقر فوق **Confirm** (تأكيد).
5. تظهر قائمة بالنتائج على الشاشة. انقر فوق **BIOS** (نظام الإدخال/الإخراج الأساسي).
6. انقر فوق **Download Now** (التنزيل الآن) لتنزيل أحدث ملف لنظام الإدخال والإخراج الأساسي (BIOS). يظهر الإطار **File Download** (تنزيل ملف).
7. انقر فوق **Save** (حفظ) لحفظ الملف على سطح المكتب لديك. يتم تنزيل الملف على سطح المكتب الخاص بك.
8. انقر فوق **Close** (إغلاق) إذا ظهر إطار **Download Complete** (اكتمل التنزيل). يظهر رمز الملف على سطح المكتب لديك ويكون بنفس اسم ملف تحديث نظام الإدخال والإخراج الأساسي (BIOS) الذي تم تنزيله.
9. انقر نقرًا مزدوجًا فوق رمز الملف الموجود على سطح المكتب واتبع الإرشادات الموضحة على الشاشة.

وحدة داخلية مزودة بتقنية Bluetooth اللاسلكية

دليل خدمة Adamo XPS™

إزالة بطاقة Bluetooth

إعادة وضع بطاقة Bluetooth

⚠️ **تحذير:** قبل أن تبدأ العمل بداخل الكمبيوتر، يرجى قراءة معلومات الأمان الواردة مع جهاز الكمبيوتر. لمزيد من المعلومات حول أفضل ممارسات الأمان، انظر Regulatory Compliance Homepage (الصفحة الرئيسية لسياسة الالتزام بالقوانين) على الموقع التالي www.dell.com/regulatory_compliance.

⚠️ **تنبيه:** لتجنب تفريغ الشحنات الإلكترونية واستاتيكية، قم بعزل نفسك أرضياً باستخدام شريط مصمم خصيصاً بالعزل الأرضي أو لمس سطح معدني غير مطلي من وقت لآخر (مثل موصل موجود بالكمبيوتر الذي بحوزتك).

⚠️ **تنبيه:** للمساعدة على منع إتلاف لوحة النظام، قم بفك البطارية الرئيسية (انظر [فك بطارية الكمبيوتر](#)) قبل العمل داخل الكمبيوتر.

⚠️ **تنبيه:** ينبغي أن يقتصر إجراء الإصلاحات في الكمبيوتر على فني معتمد للخدمة. لا يغطي الضمان أي تلف ناتج عن أعمال صيانة غير معتمدة من قبل Dell™.

إزالة بطاقة Bluetooth

1. اتبع الإرشادات الواردة في [قبل أن تبدأ](#).
2. فك بطارية الكمبيوتر (انظر [فك بطارية الكمبيوتر](#)).
3. فتح الشاشة (انظر [فتح الشاشة](#)).
4. قم بإزالة مجموعة مسند راحة اليد (انظر [إزالة مجموعة مسند راحة اليد](#)).
5. قم بفك المسمار الذي يثبت بطاقة Bluetooth™ باللوحة التابعة اليمنى.
6. ارفع بطاقة Bluetooth لفصلها عن الموصل الموجود في اللوحة التابعة اليمنى.
7. اقلب بطاقة Bluetooth على الناحية الأخرى.
8. افصل كبل الهوائي الأزرق من بطاقة Bluetooth.



1	مسمار لولبي	2	بطاقة Bluetooth
---	-------------	---	-----------------

إعادة وضع بطاقة Bluetooth

1. اتبع الإرشادات الواردة في [قبل أن تبدأ](#).
2. قم بتوصيل كبل الهوائي الأزرق ببطاقة Bluetooth.
3. اقلب بطاقة Bluetooth على الناحية الأخرى.
4. قم بمحاذاة الموصل الموجود على بطاقة Bluetooth مع الموصل الموجود على اللوحة التابعة اليمنى واضغط برفق لتوصيل بطاقة Bluetooth باللوحة التابعة اليمنى.
5. أعد تركيب المسمار اللولبي الذي يثبت بطاقة Bluetooth باللوحة التابعة اليمنى.

6. أعد تركيب مجموعة مسند راحة اليد (انظر [إعادة تركيب مجموعة مسند راحة اليد](#)).

7. إعادة تركيب بطارية الكمبيوتر (انظر [استبدال بطارية الكمبيوتر](#)).

⚠ **تنبيه:** قبل تشغيل الكمبيوتر، أعد تركيب كل المسامير اللولبية وتأكد من عدم وجود مسامير لولبية مفكوكة داخل الكمبيوتر. قد يؤدي عدم القيام بذلك إلى إتلاف الكمبيوتر.

[رجوع إلى صفحة المحتويات](#)

المواصفات الشاملة

دليل خدمة Adamo XPS™

- [المحرك \(المحركات\)](#)
- [المنافذ وفئات التوصيل](#)
- [الشاشة](#)
- [البطارية](#)
- [محول التتير المتعدد](#)
- [السمات المادية](#)
- [البيئة](#)

- [طراز النظام](#)
- [المعالج](#)
- [الذاكرة](#)
- [معلومات الكمبيوتر](#)
- [الاتصالات](#)
- [الفيديو](#)
- [الصوت](#)
- [الكاميرا](#)

يوفر هذا المستند معلومات قد تحتاجها عند تحديث برامج التشغيل أو ترقية الكمبيوتر لديك.


طراز النظام

Dell Adamo™ XPS™

المعالج

النوع	Intel® Core™2 Duo SU9400
ذاكرة التخزين الموقت L2	3 ميجابايت (مشاركة)
تردد الناقل الخارجي	800 ميجاهرتز

الذاكرة

 ملاحظة: لا يمكن ترقية الذاكرة الموجودة في الكمبيوتر الخاص بك.

النوع	ذاكرة DDR3 SDRAM بقدرة 800 ميجاهرتز مزدوجة القناة
Configuration (تهيئة)	4 جيجابايت

معلومات الكمبيوتر

مجموعة الشرائح	Mobile Intel 4 Series Express
ناقل PCI	32
عرض ناقل البيقات	64
عرض ناقل DRAM (ذاكرة الوصول العشوائي الديناميكية)	128 بت مزدوجة القناة

الاتصالات

شبكة 802.11n لاسلكية	Intel® Ultimate N WiFi Link 5300
Bluetooth	Bluetooth 2.1 + معمل بيانات محسن (EDR)
محول الشبكة	موصل USB 10/100 خارجي

ملاحظة: يوجد محول شبكة مرفق مع الكمبيوتر.

الفيديو


النوع	Intel Graphics Media Accelerator
-------	----------------------------------

ناقل البيانات	داخلي PCI-E
وحدة التحكم	GMA X4500HD
الذاكرة	ذاكرة تخزين مؤقت لإطار بسعة 256 ميجابايت مشتركة

الصوت

النوع	صوت 2.0 عالي التعريف من Intel
وحدة التحكم	Realtek ALC269
السماعات	سماعة أحادية واحدة
الميكروفون	ميكروفون رقمي واحد
سماعة الرأس	موصل واحد لسماعة رأس استيريو 3.5-مم

الكاميرا

 ملاحظة: تدعم كاميرا الكمبيوتر لديك خاصية التعرف على الوجه.


البكسل	2.0 ميجابكسل
الدقة	1600 (ارتفاع) x 1200 (عرض) (فولت)

المحرك (المحركات)

داخلية	محرك ذاكرة ثابتة بسعة 128 جيجابايت
خارجية	1 محرك قرص صلب SATA اختياري بموصل USB بسعة 250 جيجابايت/500 جيجابايت 1 محرك أقراص DVD+/-RW و Blu-Ray Disc اختياري

المنافذ وفتحات التوصيل


USB	موصلان يحتويان على أربعة سنون متوافقان مع USB 2.0
سماعة الرأس	موصل واحد لسماعة رأس استيريو 3.5-مم
منفذ العرض DisplayPort	قناة توصيل واحدة ذات 20 سنًا

 ملاحظة: محول من DisplayPort إلى DVI مرفق مع الكمبيوتر.

الشاشة

النوع	شاشة LCD بنظام مصفوفة الألوان النشطة (TFT)
الأبعاد (المنطقة القابلة للعرض)	
الارتفاع	296.4 مم (11.67 بوصة)
العرض	166.6 مم (6.56 بوصة)
القطر	340.4 مم (13.4 بوصة)
استهلاك الطاقة (الحد الأقصى)	4.3 وات
الدقة	768 x 1366

البطارية

 ملاحظة: يحتوي الكمبيوتر على بطارية جسر داخلية تتيح لك استبدال البطارية بأخرى جديدة بينما الكمبيوتر في وضع السكون. لست مضطرًا لإغلاق الكمبيوتر لاستبدال البطارية.

النوع	تغليف بطارية ليثيوم-أيون - تغليف قياسي 20 Whr
-------	---

تغليف بطارية ليثيوم-أيون - تغليف موسع 40 Whr	
الأبعاد	296 x 39.5 x 8.9 مم (تغليف قياسي)
	296 x 39.5 x 16.7 مم (تغليف موسع)
الوزن	164 ج إلى 175 ڤ
	290 ج إلى 298 ڤ
الجهد الكهربائي	11.1 فولت (اسمي)

محول التيار المتردد

الولايات المتحدة/المكسيك/كندا	
النوع	DA45NM102-00
الجهد الكهربائي للإدخال (اسمي)	100 فولت - 240 فولت (اسمي)
تيار الإدخال (الحد الأقصى)	1.5 أمبير (مستمر)
تردد الإدخال	50 هرتز - 60 هرتز (اسمي من مرحلة واحدة)
طاقة الإخراج (الحد الأقصى)	45 وات
تيار الإخراج (الحد الأقصى)	3.21 أمبير
الأبعاد	
الطول	117.6 مم (4.63 بوصة)
العرض	68.6 مم (2.7 بوصة)
الارتفاع	16.8 مم (0.66 بوصة)
الوزن (الحد الأقصى)	195 ڤ (من دون كبل محول تيار ترددي)
بقي دول العالم	
النوع	DA45NM103-00
الجهد الكهربائي للإدخال (اسمي)	100 فولت - 240 فولت (اسمي)
تيار الإدخال (الحد الأقصى)	1.5 أمبير (مستمر)
تردد الإدخال	50 هرتز - 60 هرتز (اسمي من مرحلة واحدة)
طاقة الإخراج (الحد الأقصى)	45 وات
تيار الإخراج (الحد الأقصى)	3.21 أمبير
الأبعاد	
الطول	114.4 مم (4.5 بوصة)
العرض	68.6 مم (2.7 بوصة)
الارتفاع	16.8 مم (0.66 بوصة) إلى 23.3 مم (0.91 بوصة)
الوزن (الحد الأقصى)	201 ڤ (من دون كبل محول تيار ترددي)

السمات المادية

الأبعاد	
العمق	273.9 مم (10.78 بوصة)
العرض	339.9 مم (13.38 بوصة)
الارتفاع	9.99 مم (0.39 بوصة)
الوزن (تقريبي)	1.44 كجم (3.17 رطل)

البيئة

نطاق درجة الحرارة	التشغيل: من صفر إلى 35 درجة مئوية (32 إلى 95 درجة فهرنهايت) التخزين: من -40 إلى 65 درجة مئوية (-40 إلى 149 درجة فهرنهايت)
الحد الأقصى للرطوبة النسبية	التشغيل: من 10% إلى 90% (بدون تكاثف) التخزين: من 5% إلى 95% (بدون تكاثف)
الاهتزاز الأقصى	التشغيل: 0.66 متوسط جنر تريبيمي للتسارع (GRMS)

التخزين: 1.3 متوسط جذر تربيعي للتسارع (GRMS)	
التشغيل: 110 ٣ التخزين: 163 ٣	الصدمة القصوى
	الارتفاع (الحد الأقصى):
15.2- إلى 3048 متر (50- إلى 10000 قدم)	أثناء التشغيل
15.2- إلى 10,668 متر (50- إلى 35000 قدم)	أثناء التخزين
ISAS71.04- 1985 أو أقل كما يحدده معيار	مستوى المواد الملوثة المحمولة جواً

مجموعة التبريد الحراري

Adamo XPS™ دليل خدمة

إخراج مجموعة التبريد الحراري

إعادة تركيب مجموعة التبريد الحراري

تحذير: قبل أن تبدأ العمل بداخل الكمبيوتر، يرجى قراءة معلومات الأمان الواردة مع جهاز الكمبيوتر. لمزيد من المعلومات حول أفضل ممارسات الأمان، انظر Regulatory Compliance Homepage (الصفحة الرئيسية لسياسة الالتزام بالقوانين) على الموقع التالي www.dell.com/regulatory_compliance.

تحذير: إذا قمت بفتح مجموعة التبريد الحراري من الكمبيوتر وهي ساخنة، فلا تلمس غطاء التثبيت المعدني للمجموعة.

تنبيه: لتجنب تفريغ الشحنات الإلكترونية واستاتيكية، قم بعزل نفسك أرضياً باستخدام شريط مصمم خصيصاً بالعزل الأرضي أو لمس سطح معدني غير مطلي من وقت لآخر (مثل موصل موجود بالكمبيوتر الذي بحوزتك).

تنبيه: للمساعدة على منع إتلاف لوحة النظام، قم بفتح البطارية الرئيسية (انظر [فتح بطارية الكمبيوتر](#)) قبل العمل داخل الكمبيوتر.

تنبيه: ينبغي أن يقتصر إجراء الإصلاحات في الكمبيوتر على فني معتمد للخدمة. لا يغطي الضمان أي تلف ناتج عن أعمال صيانة غير معتمدة من قبل Dell™.

إخراج مجموعة التبريد الحراري

1. اتبع الإرشادات الواردة في [قبل أن تبدأ](#).

2. قم بفتح بطارية الكمبيوتر (انظر [فتح بطارية الكمبيوتر](#)).

3. افتح الشاشة (انظر [فتح الشاشة](#)).

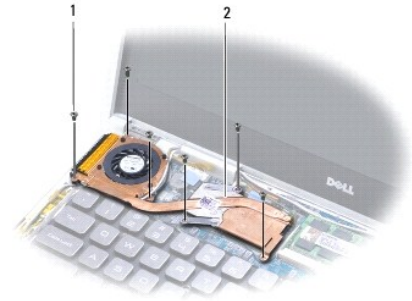
4. قم بإزالة مجموعة مسند راحة اليد (انظر [إزالة مجموعة مسند راحة اليد](#)).

5. قم بفتح مسامير التثبيت الستة التي تثبت مجموعة التبريد الحراري بلوحة النظام.

ملاحظة: المسامير التي تثبت مجموعة التبريد الحراري بأحجام مختلفة. لاحظ موضع المسامير وحجمها أثناء فكها كي تستطيع إعادة تركيبها بشكل صحيح.

6. ارفع مجموعة التبريد الحراري من لوحة النظام.


ملاحظة: تمر كبلات الهوائي من تحت مجموعة التبريد الحراري، فلاحظ مسار كبل الهوائي ووضع الشريط حول لوحة المفاتيح.



ملاحظة: للتأكد من تحقق التوصيل الحراري، استخدم لوحة التبريد الحراري المتوفرة مع الطاقم.

ملاحظة: يفترض هذا الإجراء أنك قد قمت بالفعل بتركيب مجموعة التبريد الحراري وأنت مستعد لإعادة تركيبها.

1. اتبع الإرشادات الواردة في [فيل أن تبدأ](#).
 2. قم بتركيب الدعامة الخلفية عن لوحة التبريد الحرارية واربط هذه اللوحة بجزء مجموعة التبريد الحراري الذي يغطي المعالج.
 3. قم بتوجيه كبلات الهوائي من تحت مجموعة التبريد الحراري وأعد تركيب الشريط حول لوحة المفاتيح.
 4. ضع مجموعة التبريد الحراري على لوحة النظام.
 5. أعد تركيب مسامير التثبيت الستة التي تثبت مجموعة التبريد الحراري بلوحة النظام.
- ملاحظة:** المسامير التي تثبت مجموعة التبريد الحراري بأحجام مختلفة. تأكد من إعادة تركيب المسامير الصحيحة في مجموعة التبريد الحراري.
6. أعد تركيب مجموعة مسند راحة اليد (انظر [إعادة تركيب مجموعة مسند راحة اليد](#)).
 7. أعد تركيب بطارية الكمبيوتر (انظر [استبدال بطارية الكمبيوتر](#)).

تنبيه: قبل تشغيل الكمبيوتر، أعد تركيب كل المسامير اللولبية وتأكد من عدم وجود مسامير لولبية مفكوكة داخل الكمبيوتر. قد يؤدي عدم القيام بذلك إلى إتلاف الكمبيوتر. 

[رجوع إلى صفحة المحتويات](#)

مجموعة الشاشة

دليل خدمة Adamo XPS™

إزالة مجموعة الشاشة

إعادة وضع مجموعة الشاشة

⚠ تحذير: قبل أن تبدأ العمل بداخل الكمبيوتر، يرجى قراءة معلومات الأمان الواردة مع جهاز الكمبيوتر. لمزيد من المعلومات حول أفضل ممارسات الأمان، انظر Regulatory Compliance Homepage (الصفحة الرئيسية لسياسة الالتزام بالقوانين) على الموقع التالي www.dell.com/regulatory_compliance.

⚠ تنبيه: لتجنب تفريغ الشحنات الإلكترونية واستاتيكية، قم بعزل نفسك أرضياً باستخدام شريط مصمم خصيصاً للعزل الأرضي أو لمس سطح معدني غير مطلي من وقت لآخر (مثل موصل موجود بالكمبيوتر الذي بحوزتك).

⚠ تنبيه: ينبغي أن يقتصر إجراء الإصلاحات في الكمبيوتر على فني معتمد للخدمة. لا يغطي الضمان أي تلف ناتج عن أعمال صيانة غير معتمدة من قبل Dell™.

⚠ تنبيه: للمساعدة على منع إتلاف لوحة النظام، قم بفتح البطارية الرئيسية (انظر [فتح بطارية الكمبيوتر](#)) قبل العمل داخل الكمبيوتر.

إزالة مجموعة الشاشة

1. اتبع الإرشادات الواردة في [قبل أن تبدأ](#).
2. فك بطارية الكمبيوتر (انظر [فتح بطارية الكمبيوتر](#)).
3. فتح الشاشة (انظر [فتح الشاشة](#)).
4. قم بإزالة مجموعة مسند راحة اليد (انظر [إزالة مجموعة مسند راحة اليد](#)).
5. إزالة بطاقة Bluetooth™ (انظر [إزالة بطاقة Bluetooth](#)).
6. إزالة بطاقة شبكة الاتصال المحلية اللاسلكية (راجع [إزالة بطاقة الشبكة المحلية اللاسلكية \(WLAN\)](#)).
7. لاحظ مسار كبل الهوائي ووضع الشريط.
8. افصل الكابلات التالية عن الموصلات المناظرة لها على لوحة النظام:
 - 1 كبل الشاشة - ارفع اللسان واسحب الكبل بعيداً عن الموصل
 - 2 كبل لوحة الإدخال/الإخراج الأيسر - ارفع اللسان واسحب الكبل بعيداً عن الموصل
 - 3 كبل طاقة البطارية - اسحب الكبل بعيداً عن الموصل
 - 4 كبل محول التيار المتردد - اسحب الكبل بعيداً عن الموصل
 - 5 كبل لوحة الإدخال/الإخراج الأيمن - ارفع اللسان واسحب الكبل بعيداً عن الموصل



1	موصل كبل الشاشة	2	موصل كبل لوحة الإدخال/الإخراج الأيسر
3	موصل كبل طاقة البطارية	4	موصل كبل محول التيار المتردد
5	موصل كبل لوحة الإدخال/الإخراج الأيمن	6	كبلات الهوائي (مجموعتان)

9. قم بإزالة المسامير اللولبيين المثبتين للشاشة في قاعدة الكمبيوتر.



1	المسامير (2)
---	--------------

01. قم بسحب مجموعة الكمبيوتر ورفعها خارج وحدة تجميع الشاشة.

ملاحظة: قم بتك لوحه رقم الصيانة إذا كنت تستبدل وحدة تجميع الشاشة (انظر [لك لوحه الصيانة](#)).

إعادة وضع مجموعة الشاشة

1. اتبع الإرشادات الواردة في [فيل أن تبدأ](#).
2. ضع قاعدة الكمبيوتر في مكانها وأعد تركيب المسامير اللولبيين اللذين يثبتان وحدة تجميع الشاشة بقاعدة الكمبيوتر.
3. قم بتوجيه كبلات الهوائي واربطهم في مكانهم عند الحاجة.
4. قم بتوصيل الكبلات التالية بالموصلات المناظرة لها على لوحة النظام:
 - 1 كبل الشاشة
 - 1 كبل لوحة الإدخال/الإخراج الأيسر
 - 1 كبل طاقة البطارية
 - 1 كبل محول التيار المتردد
 - 1 كبل لوحة I/O اليمنى
5. إعادة تركيب بطاقة Bluetooth™ (انظر [إعادة وضع بطاقة Bluetooth](#)).
6. إعادة تركيب بطاقة شبكة الاتصال المحلية اللاسلكية (WLAN) (راجع [إعادة تركيب بطاقة WLAN](#)).
7. أعد تركيب مجموعة مسند راحة اليد (انظر [إعادة تركيب مجموعة مسند راحة اليد](#)).
- ملاحظة:** إعادة تركيب لوحه رقم الصيانة إذا كنت تستبدل وحدة تجميع الشاشة (انظر [لك لوحه الصيانة](#)).
8. إعادة تركيب بطارية الكمبيوتر (انظر [استبدال بطارية الكمبيوتر](#)).

تنبيه: قبل تشغيل الكمبيوتر، أعد تركيب كل المسامير اللولبية وتأكد من عدم وجود مسامير لولبية مفكوكة داخل الكمبيوتر. قد يؤدي عدم القيام بذلك إلى إتلاف الكمبيوتر.

[رجوع إلى صفحة المحتويات](#)

محرك الذاكرة الثابتة

Adamo XPS™ دليل خدمة

نزع محرك الذاكرة الثابتة

إعادة تركيب محرك الذاكرة الثابتة

⚠ تحذير: قبل أن تبدأ العمل بداخل الكمبيوتر، يرجى قراءة معلومات الأمان الواردة مع جهاز الكمبيوتر. لمزيد من المعلومات حول أفضل ممارسات الأمان، انظر Regulatory Compliance Homepage (الصفحة الرئيسية لسياسة الالتزام بالقوانين) على الموقع التالي www.dell.com/regulatory_compliance.

⚠ تنبيه: لتجنب تفريغ الشحنات الإلكترونية واستاتيكية، قم بعزل نفسك أرضياً باستخدام شريط مصمم خاص بالعزل الأرضي أو لمس سطح معدني غير مطلي من وقت لآخر (مثل موصل موجود بالكمبيوتر الذي بحوزتك).

⚠ تنبيه: للمساعدة على منع إتلاف لوحة النظام، قم بفك البطارية الرئيسية (انظر [فك بطارية الكمبيوتر](#)) قبل العمل داخل الكمبيوتر.

⚠ تنبيه: لتفادي فقد البيانات، قم بإيقاف تشغيل الكمبيوتر (انظر [إغلاق الكمبيوتر](#)) قبل إزالة محرك القرص الثابت. لا تقم بإزالة محرك القرص الثابت عندما يكون الكمبيوتر قيد التشغيل أو في الوضع Sleep (مكسوم).

⚠ تنبيه: محركات الأقراص الثابتة ضعيفة للغاية. كن حذراً عند التعامل مع محرك القرص الثابت.

⚠ تنبيه: ينبغي أن يقتصر إجراء الإصلاحات في الكمبيوتر على فني معتمد للخدمة. لا يغطي الضمان أي تلف ناتج عن أعمال صيانة غير معتمدة من قبل Dell™.

⚠ تنبيه: عندما تقوم بفصل أحد الكابلات، قم بسحبه من الموصل أو لسان الجذب، وليس من الكبل نفسه. يوجد في بعض الكابلات موصلات ذات السنّة للتثبيت، فإذا كنت تقوم بفصل هذا النوع من الكابلات، فاضغط على لسان التثبيت قبل فصل الكابل. عندما تقوم بفصل الموصلات، حافظ على بقائها في وضع مستقيم لتجنب ثني أية أسنان في الموصل. أيضاً، قبل فصل أحد الكابلات، تأكد من أن طرفي الموصل (مقبس وفتحة التوصيل) في الاتجاه والمحاذاة الصحيحين.

🔍 ملاحظة: لا تضمن Dell توافق محركات الأقراص الثابتة، ولا تقدم الدعم لها إذا كانت من مصادر أخرى غير Dell.

🔍 ملاحظة: إذا كنت تقوم بتركيب محرك قرص ثابت وارد من مصدر آخر بخلاف Dell، فسوف تحتاج إلى تثبيت نظام التشغيل وبرامج التشغيل والأدوات المساعدة على محرك القرص الثابت الجديد.

نزع محرك الذاكرة الثابتة

1. اتبع الإرشادات الواردة في [قبل أن تبدأ](#).
2. فك بطارية الكمبيوتر (انظر [فك بطارية الكمبيوتر](#)).
3. فتح الشاشة (انظر [فتح الشاشة](#)).
4. قم بإزالة مجموعة مسند راحة اليد (انظر [إزالة مجموعة مسند راحة اليد](#)).
5. قم بفك المسمار اللولبي الذي يثبت محرك القرص الثابت بقاعدة الكمبيوتر.
6. قم بتمرير محرك القرص الثابت ورفع لفصله عن الموصل الموجود على اللوحة التابعة اليمنى.



1	مسمار لولبي	2	محرك الذاكرة الثابتة
3	الموصل		

⚠ تنبيه: عندما لا يكون محرك القرص الثابت داخل الكمبيوتر، قم بتخزينه في غلاف واقٍ عازل للكهرباء الاستاتيكية.

إعادة تركيب محرك الذاكرة الثابتة

1. اتبع الإرشادات الواردة في [قبل أن تبدأ](#).
 2. أخرج القرص الصلب الجديد من غلافه.
قم بحفظ الغلاف الأصلي لتخزين محرك القرص الثابت أو شحنه.
 3.  ملاحظة: إذا ورد محرك القرص الثابت الموجود لديك مع غطاء مايكرو، فأعد تركيب غطاء مايكرو الموجود على المحرك الجديد.
 3. ادفع محرك القرص الثابت إلى أن يتصل تمامًا بالموصل الموجود على اللوحة التابعة للبيضا.
 4. أعد تركيب المسامير اللولبية الذي يثبت محرك القرص الثابت بقاعدة الكمبيوتر.
 5. أعد تركيب مجموعة مسند راحة اليد (انظر [إعادة تركيب مجموعة مسند راحة اليد](#)).
 6. إعادة تركيب بطارية الكمبيوتر (انظر [استبدال بطارية الكمبيوتر](#)).
-  **تحذير:** قبل تشغيل الكمبيوتر، أعد تركيب كل المسامير اللولبية وتأكد من عدم وجود مسامير لولبية مفكوكة داخل الكمبيوتر. قد يؤدي عدم القيام بذلك إلى إتلاف الكمبيوتر.
7. قم بتنصيب نظام التشغيل للكمبيوتر حسب الحاجة. انظر [استعادة نظام التشغيل](#).
 8. قم بتنصيب برامج التشغيل والأدوات المساعدة للكمبيوتر حسب الحاجة.

[رجوع إلى صفحة المحتويات](#)

[رجوع إلى صفحة المحتويات](#)

الحصول على المساعدة

دليل خدمة Adamo XPS™

- 1. [الحصول على المساعدة](#)
- 2. [معلومات المنتج](#)
- 3. [إرجاع المكونات بغرض الإصلاح بموجب الضمان أو بغرض رد الثمن](#)
- 4. [قول أن تتصل](#)
- 5. [الاتصال بشركة Dell](#)

الحصول على المساعدة

إذا واجهت مشكلة في جهاز الكمبيوتر، يمكنك القيام بالخطوات التالية لتشخيص المشكلة وإصلاحها:

1. انظر [تلميحات استكشاف الأخطاء وإصلاحها](#) للحصول على المعلومات والإجراءات الخاصة بالمشكلة التي يواجهها الكمبيوتر الخاص بك.
2. راجع [Dell Diagnostics](#) للتعرف على الإجراءات الخاصة بكيفية تشغيل Dell Diagnostics.
3. قم بملء [قائمة تدقيق التشخيص](#).
4. استخدم مجموعة منتجات Dell الشاملة للخدمات الفورية عبر الإنترنت، والمتاحة على موقع Dell Support (دعم Dell) على (support.dell.com) وذلك للحصول على المساعدة في إجراءات التثبيت واستكشاف الأخطاء وإصلاحها. راجع [خدمات عبر الإنترنت](#) للحصول على قائمة شاملة بخدمات Dell Support (دعم Dell) عبر الإنترنت.
5. إذا لم تساعد الخطوات السابقة على حل المشكلة، راجع [الاتصال بشركة Dell](#).

ملاحظة: اتصل بـ Dell Support (دعم Dell) من هاتف قريب من الكمبيوتر، حتى يتمكن فريق الدعم من مساعدتك في أية إجراءات ضرورية.

ملاحظة: قد لا يكون نظام كود الخدمة السريعة من Dell متاحاً في كل الدول.

عندما يطلب منك نظام الهاتف الآلي في Dell، قم بإدخال كود الخدمة السريعة ليتم توجيه الاتصال مباشرة إلى موظف الدعم المناسب.

للحصول على إرشادات استخدام دعم Dell، راجع [الدعم الفني وخدمة العملاء](#).

ملاحظة: لا تتوفر بعض الخدمات التالية في جميع البلدان خارج الولايات المتحدة. اتصل بمندوب Dell المحلي للمزيد من المعلومات حول توافر هذه الخدمات.

الدعم الفني وخدمة العملاء

توفر خدمة الدعم من Dell الرد على استفساراتك المتعلقة بأجهزة Dell™. يستخدم فريق العمل لدينا نظام تشخيص يعتمد على الكمبيوتر، وذلك لتقديم الإجابات بسرعة ودقة.

للإشارة بخدمات الدعم من Dell انظر [قول أن تتصل](#)، ثم انظر في معلومات الاتصال الخاصة بمنطقتك أو انتقل إلى موقع support.dell.com.

DellConnect

إن DellConnect™ هي أداة بسيطة للوصول عبر الإنترنت، والتي تنتج لأي عضو من فريق الدعم والخدمات في شركة Dell الوصول إلى الكمبيوتر الخاص بك من خلال اتصال واسع النطاق وتشخيص المشكلة التي يواجهها الكمبيوتر لديك وإصلاحها، وذلك كله تحت إشرافك. لمزيد من المعلومات، تفصل بزيارة www.dell.com/dellconnect.

خدمات عبر الإنترنت

يمكنك التعرف على منتجات وخدمات Dell على المواقع التالية:

- 1. www.dell.com
- 1. www.dell.com/ap (دول آسيا/المحيط الهادئ فقط)
- 1. www.dell.com/jp (اليابان فقط)
- 1. www.euro.dell.com (أوروبا فقط)
- 1. www.dell.com/la (دول أمريكا اللاتينية والبحر الكاريبي)
- 1. www.dell.ca (كندا فقط)

يمكنك الوصول إلى خدمة Dell Support (دعم Dell) عبر مواقع الويب وغاوين البريد الإلكتروني التالية:

مواقع Dell Support (دعم Dell):

- support.dell.com |
- support.jp.dell.com (اليابان فقط) |
- support.euro.dell.com (أوروبا فقط) |

عناوين البريد الإلكتروني الخاصة بخدمة Dell Support (دعم Dell):

- mobile_support@us.dell.com |
- support@us.dell.com |
- la-techsupport@dell.com (تول أمريكا اللاتينية والبحر الكاريبي فقط) |
- apsupport@dell.com (تول آسيا/المحيط الهادئ فقط) |

عناوين البريد الإلكتروني الخاصة بقسم التسويق والمبيعات لدى Dell:

- apmarketing@dell.com (تول آسيا/المحيط الهادئ فقط) |
- sales_canada@dell.com (كندا فقط) |

بروتوكول نقل الملفات (FTP) بدون اسم دخول:

- ftp.dell.com | قم بتسجيل الدخول كـ مستخدم مجهول، واستخدم عنوان بريدك الإلكتروني ككلمة المرور الخاصة بك.

خدمة Order-Status Service للتعرف ألياً على حالة طلب المنتج

للتحقق من حالة أي من منتجات Dell التي قمت بطلبها، يمكنك زيارة الموقع support.dell.com أو يمكنك الاتصال بـ automated order-status service (خدمة حالة الطلب المؤتمتة). سوف نسمح رسالة مسجلة تطلب منك تقديم المعلومات الضرورية لتحديد طلبك والإبلاغ عنه. للاطلاع على رقم الهاتف الذي يمكنك الاتصال به من منطقتك، راجع [الاتصال بشركة Dell](#).

مشكلات في شراء وتوصيل المنتج

إذا ما كان لديك أية مشكلة في طلب المنتج الخاص بك، مثل وجود أجزاء مفقودة أو خطأ في الفاتورة، يرجى الاتصال بشركة Dell للحصول على مساعدة العملاء. يجب أن تكون الفاتورة أو إيصال الشحن في متناول يدك عندما تقوم بالاتصال. للاطلاع على رقم الهاتف الذي يمكنك الاتصال به من منطقتك، راجع [الاتصال بشركة Dell](#).

معلومات المنتج

إذا احتجت إلى أي معلومات عن المنتجات الإضافية المتوفرة لدى شركة Dell، أو إذا أردت أن تطلب أحد المنتجات، تفضل بزيارة موقع شركة Dell على الإنترنت على العنوان www.dell.com. للاطلاع على رقم الهاتف الذي يمكنك الاتصال به من منطقتك أو للتحدث إلى أحد متخصصي المبيعات، راجع [الاتصال بشركة Dell](#).


إرجاع المكونات بغرض الإصلاح بموجب الضمان أو بغرض رد الثمن

ملاحظة: قبل إعادة المنتج إلى Dell، تأكد من النسخ الاحتياطي لأية بيانات موجودة في محرك الذاكرة الثابتة الموجود في المنتج. قم بإزالة أية معلومات سرية أو خاصة الملكية أو شخصية. لا تعتبر Dell مسؤولة عن أي معلومات شخصية أو امتلاكية أو سرية، أو بيانات تالفة أو مفقودة، أو وسائط قابلة للإزالة تالفة أو مفقودة قد يتضمنها المنتج عند إعادتك له.

يجب تحضير كل المكونات التي سيتم إرجاعها سواء لإصلاحها أو لرد ثمنها، وذلك وفقاً للخطوات التالية:

1. اتصل بشركة Dell للحصول على رقم تفويض إرجاع المواد، ثم اكتبه بوضوح وفي مكان بارز على صندوق التغليف من الخارج.
2. للاطلاع على رقم الهاتف الذي يمكنك الاتصال به من منطقتك، راجع [الاتصال بشركة Dell](#). أرفق مع الصندوق نسخة من الفاتورة وخطاب يوضح سبب الإرجاع.
3. أرفق مع الصندوق نسخة من الفاتورة وخطاب يوضح سبب الإرجاع.
4. أرفق نسخة من قائمة تفتيح التشخيص (راجع [قائمة تفتيح التشخيص](#))، توضح الاختبارات التي أجريتها وأية رسائل خطأ ظهرت عند استخدام Dell Diagnostics (راجع [الاتصال بشركة Dell](#)).
5. قم برفق أية ملحقات تخص الجزء (الأجزاء) الذي ستقوم بإرجاعه (كبلات الطاقة والأقراص المرنة للبرامج، والكتيبات، وغير ذلك) وذلك إذا كان الإرجاع سيتم بغرض رد الثمن.
6. قم بتغليف المعدات التي ستقوم بإرجاعها باستخدام مواد التغليف الأصلية (أو مواد مشابهة لها).
7. **ملاحظة:** سوف يكون عليك دفع مصاريف الشحن. سوف نضع عليك مسؤولية تأمين أي منتج يتم إرجاعه، كما تتحمل أية مخاطر لفقدان المنتج أثناء إرجاعه لشركة Dell. لا يُسمح باستلام الطرود التي يتم إرسالها بنظام الدفع عند التسليم (C.O.D).

الاتصال بشركة Dell

 ملاحظة: إذا لم يكن لديك اتصال نشط بالإنترنت، فيمكنك العثور على معلومات الاتصال على فاتورة الشراء أو إيصال الشحن أو الفاتورة أو كتالوج منتج Dell.

توفر Dell العديد من خيارات الخدمات والدعم القائمة على الهاتف والإنترنت. وتختلف حالة التوافر وفقاً للدولة والمنتج، وقد لا تتوافر بعض الخدمات في منطقتك. للاتصال بشركة Dell بغية الاستفسار عن المسائل المتعلقة بقسم المبيعات أو الدعم الفني أو خدمة العملاء:

1. تفصل بزيارة الموقع www.dell.com/contactdell.

2. قم باختيار بلدك أو منطقتك.

3. حدد الخدمة المطلوبة أو ارتباط الدعم وفقاً لاحتياجاتك.

4. اختر وسيلة الاتصال بشركة Dell المطلوبة لك.

[رجوع إلى صفحة المحتويات](#)

لوحة المفاتيح

دليل خدمة Adamo XPS™

[إزالة لوحة المفاتيح](#)

[إعادة تركيب لوحة المفاتيح](#)

⚠️ **تحذير:** قبل أن تبدأ العمل بداخل الكمبيوتر، يرجى قراءة معلومات الأمان الواردة مع جهاز الكمبيوتر. لمزيد من المعلومات حول أفضل ممارسات الأمان، انظر Regulatory Compliance Homepage (الصفحة الرئيسية لسياسة الالتزام بالقوانين) على الموقع التالي www.dell.com/regulatory_compliance.

⚠️ **تنبيه:** لتجنب تفريغ الشحنات الإلكترونية، قم بعزل نفسك أرضياً باستخدام شريط معصم خاص بالعزل الأرضي أو لمس سطح معدني غير مطلي من وقت لآخر (مثل موصل موجود بالكمبيوتر الذي بحوزتك).

⚠️ **تنبيه:** ينبغي أن يقتصر إجراء الإصلاحات في الكمبيوتر على فني معتمد للخدمة. لا يغطي الضمان أي تلف ناتج عن أعمال صيانة غير معتمدة من قبل Dell™.

⚠️ **تنبيه:** للمساعدة على منع إتلاف لوحة النظام، قم بفك البطارية الرئيسية (انظر [فك بطارية الكمبيوتر](#)) قبل العمل داخل الكمبيوتر.

إزالة لوحة المفاتيح.

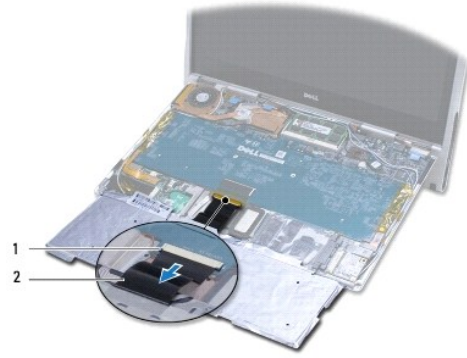
1. اتبع الإرشادات الواردة في [قبل أن تبدأ](#).
2. فك بطارية الكمبيوتر (انظر [فك بطارية الكمبيوتر](#)).
3. فتح الشاشة (انظر [فتح الشاشة](#)).
4. قم بإزالة مجموعة مسند راحة اليد (انظر [إزالة مجموعة مسند راحة اليد](#)).
5. قم بإزالة المسامير اللولبية الأربعة التي تثبت لوحة المفاتيح في قاعدة الكمبيوتر.
6. ارفع لوحة المفاتيح قليلاً لأعلى باستخدام أداة كتابة بلاستيكية.
7. قم بتدوير لوحة المفاتيح بحرص بعيداً عن الكمبيوتر برفق كما هو موضح في الرسم التوضيحي التالي.



1	المسامير اللولبية (4)
2	لوحة المفاتيح

⚠️ **تنبيه:** التزم بالحدود الشديد عند إزالة لوحة المفاتيح والتعامل معها. قد يتسبب عدم الالتزام بذلك في إتلاف كابل لوحة المفاتيح.

8. افتح ألسنة الموصل وافصل كبل لوحة المفاتيح من موصل لوحة النظام.



1	السنة الموصل (2)	2	كابل لوحة المفاتيح
---	------------------	---	--------------------

⚠ تنبيه: إن رووس المسامير هشة، ويسهل تركيبها في وضع خاطئ، وتستغرق وقتاً لإعادة تركيبها. كن حريصاً عند فك لوحة المفاتيح والتعامل معها.

9. ارفع لوحة المفاتيح من الكمبيوتر.

إعادة تركيب لوحة المفاتيح

1. اتبع الإرشادات الواردة في [فصل أن تبدأ](#).

2. قم بتمرير كبل لوحة المفاتيح داخل موصل لوحة النظام وادفع السنة الموصل لتثبيت كبل لوحة المفاتيح بإحكام.

⚠ تنبيه: إن رووس المسامير هشة، ويسهل تركيبها في وضع خاطئ، وتستغرق وقتاً لإعادة تركيبها. كن حريصاً أثناء استبدال لوحة المفاتيح.

3. أعد تركيب المسامير اللولبية الأربعة التي تثبت لوحة المفاتيح في قاعدة الكمبيوتر.

4. أعد تركيب مجموعة مسند راحة اليد (انظر [إعادة تركيب مجموعة مسند راحة اليد](#)).

5. إعادة تركيب بطارية الكمبيوتر (انظر [استبدال بطارية الكمبيوتر](#)).

⚠ تنبيه: قبل تشغيل الكمبيوتر، أعد تركيب كل المسامير اللولبية وتأكد من عدم وجود مسامير لولبية مفكوكة داخل الكمبيوتر. قد يؤدي عدم القيام بذلك إلى إتلاف الكمبيوتر.

[رجوع إلى صفحة المحتويات](#)

الشاشة

دليل خدمة Adamo XPS™

فتح الشاشة

- ⚠ تحذير: قبل أن تبدأ العمل بداخل الكمبيوتر، يرجى قراءة معلومات الأمان الواردة مع جهاز الكمبيوتر. لمزيد من المعلومات حول أفضل ممارسات الأمان، انظر Regulatory Compliance Homepage (الصفحة الرئيسية لسياسة الالتزام بالقوانين) على الموقع التالي www.dell.com/regulatory_compliance.
- ⚠ تنبيه: لتجنب تفريغ الشحنات الإلكترونية، قم بعزل نفسك أرضياً باستخدام شريط معصم خاص بالعزل الأرضي أو لمس سطح معدني غير مطلي من وقت لآخر (مثل موصل موجود بالكمبيوتر الذي بحوزتك).
- ⚠ تنبيه: لتفادي إلحاق التلف بالكمبيوتر، لا تستخدم البطارية المصممة خصيصاً لهذا النوع بالتحديد من أجهزة كمبيوتر Dell™. لا تستخدم البطاريات المصممة لأجهزة كمبيوتر Dell الأخرى.

فتح الشاشة

1. اتبع الإرشادات الواردة في [فصل أن تبدأ](#).

2. ضع الكمبيوتر على سطح مستو.

3. قم بفتح الشاشة

⚠

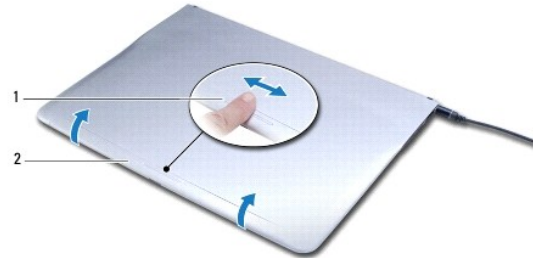
a. قم بتوصيل كبل محول التيار بالكمبيوتر. قم بتوصيل الطرف الآخر لكبل محول التيار الترددي بمنفذ كهربائي.

⚠ ملاحظة: لفتح الشاشة، يجب أن توصل الكمبيوتر بمنفذ كهربائي أو يجب شحن بطارية الكمبيوتر.



1	كابل مهائي التيار المتردد
---	---------------------------

b. امسك على مستشعر ضرب القفل وارفعه لفتح الشاشة.



1	مستشعر ضرب القفل	2	الشاشة
---	------------------	---	--------

⚠

⚠ ملاحظة: استخدم قفل التحرير لفتح الشاشة عندما لا يكون الكمبيوتر قيد التشغيل باستخدام محول تيار ترددي أو بطارية.

a. قم بتمرير مفتاح التحرير بين الشاشة وقاعدة الكمبيوتر بطول القفل.



1	مزلاج التحرير
---	---------------

[رجوع إلى صفحة المحتويات](#)

وحدة الذاكرة

دليل خدمة Adamo XPS™

إزالة وحدة الذاكرة

إعادة تركيب وحدة الذاكرة

⚠️ **تحذير:** قبل أن تبدأ العمل بداخل الكمبيوتر، يرجى قراءة معلومات الأمان الواردة مع جهاز الكمبيوتر. لمزيد من المعلومات حول أفضل ممارسات الأمان، انظر Regulatory Compliance Homepage (الصفحة الرئيسية لسياسة الالتزام بالقوانين) على الموقع التالي www.dell.com/regulatory_compliance.

⚠️ **تنبيه:** لتجنب تفريغ الشحنات الإلكترونية واستاتيكية، قم بعزل نفسك أرضياً باستخدام شريط معصم خاص بالعزل الأرضي أو لمس سطح معدني غير مطلي من وقت لآخر (مثل موصل موجود بالكمبيوتر الذي بحوزتك).

⚠️ **تنبيه:** ينبغي أن يقتصر إجراء الإصلاحات في الكمبيوتر على فني معتمد للخدمة. لا يغطي الضمان أي تلف ناتج عن أعمال صيانة غير معتمدة من قبل Dell™.

⚠️ **تنبيه:** للمساعدة على منع إتلاف لوحة النظام، قم بفك البطارية الرئيسية (انظر [فك بطارية الكمبيوتر](#)) قبل العمل داخل الكمبيوتر.

🔍 **ملاحظة:** لا يمكن ترقية الذاكرة في جهاز الكمبيوتر لديك.

إزالة وحدة الذاكرة

1. اتبع الإرشادات الواردة في [قبل أن تبدأ](#).

2. فك بطارية الكمبيوتر (انظر [فك بطارية الكمبيوتر](#)).

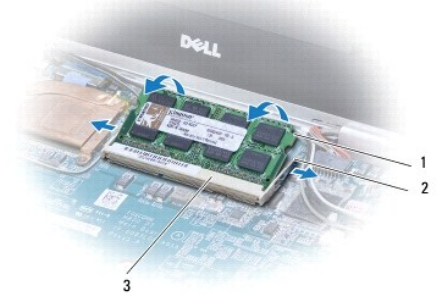
3. فتح الشاشة (انظر [فتح الشاشة](#)).

4. قم بإزالة مجموعة مسند راحة اليد (انظر [إزالة مجموعة مسند راحة اليد](#)).

⚠️ **تنبيه:** يرجى عدم استخدام أدوات لفصل مشبك تثبيت وحدة الذاكرة لتفادي إتلاف موصل وحدة الذاكرة.

5. استخدم أطراف أصابعك لفصل مشبك التثبيت الموجودة على طرفي موصل وحدة الذاكرة بعناية حتى تبرز وحدة الذاكرة للخارج.

6. أخرج وحدة الذاكرة من الموصل الخاص بها.



1	وحدة الذاكرة	2	مشبك التثبيت (2)
3	موصل وحدة الذاكرة		

إعادة تركيب وحدة الذاكرة

🔍 **ملاحظة:** لا يمكن ترقية الذاكرة في جهاز الكمبيوتر لديك.

1. اتبع الإرشادات الواردة في [فيل أن تبدأ](#).
2. قم بمحاذاة الفتحة الموجودة في وحدة الذاكرة مع اللسان الموجود في موصل وحدة الذاكرة.
3. أدخل الوحدة بقرعة في الفتحة بزاوية 45 درجة، ثم اضغط على الطرف الآخر لوحدة الذاكرة لأسفل حتى تصدر صوت الاستقرار في مكانها. إذا لم تسمع صوت استقرار وحدة الذاكرة في مكانها، فقم بإزالة الوحدة وإعادة تركيبها.
4. **ملاحظة:** إذا لم تكن وحدة الذاكرة مركبة بشكل سليم، فقد لا يبدأ الكمبيوتر في التمهيد بشكل سليم.
4. أعد تركيب مجموعة مسند راحة اليد (انظر [إعادة تركيب مجموعة مسند راحة اليد](#)).
5. إعادة تركيب بطارية الكمبيوتر (انظر [استبدال بطارية الكمبيوتر](#)).

⚠ **تنبيه:** قبل تشغيل الكمبيوتر، أعد تركيب كل المسامير اللولبية وتأكد من عدم وجود مسامير لولبية مفكوكة داخل الكمبيوتر. قد يؤدي عدم القيام بذلك إلى إتلاف الكمبيوتر.

6. ابدأ تشغيل الكمبيوتر.
- أثناء بدء تشغيل الكمبيوتر، فإنه يقوم باكتشاف الذاكرة وتحديث معلومات تهيئة النظام ألياً.
- للتأكد من حجم الذاكرة التي تم تثبيتها في الكمبيوتر، انقر فوق [Start](#) (J) ← [Control Panel](#) (لوحة التحكم) ← [System and Security](#) (النظام والأمان) ← [System](#) (النظام).

[رجوع إلى صفحة المحتويات](#)

مجموعة مسند راحة اليد

Adamo XPS™ دليل خدمة

- إزالة مجموعة مسند راحة اليد
- إعادة تركيب مجموعة مسند راحة اليد

⚠ تحذير: قبل أن تبدأ العمل بداخل الكمبيوتر، يرجى قراءة معلومات الأمان الواردة مع جهاز الكمبيوتر. لمزيد من المعلومات حول أفضل ممارسات الأمان، انظر Regulatory Compliance Homepage (الصفحة الرئيسية لسياسة الالتزام بالقوانين) على الموقع التالي www.dell.com/regulatory_compliance.

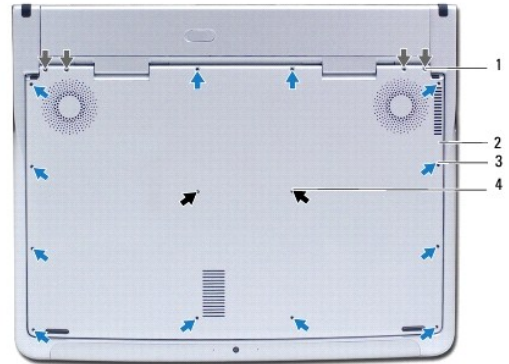
⚠ تنبيه: لتجنب تفريغ الشحنات الإلكترونية واستاتيكية، قم بعزل نفسك أرضياً باستخدام شريط معصم خاص بالعزل الأرضي أو لمس سطح معدني غير مطلي من وقت لآخر (مثل موصل موجود بالكمبيوتر الذي بحوزتك).

⚠ تنبيه: ينبغي أن يقتصر إجراء الإصلاحات في الكمبيوتر على فني معتمد للخدمة. لا يغطي الضمان أي تلف ناتج عن أعمال صيانة غير معتمدة من قبل Dell™.

⚠ تنبيه: للمساعدة على منع إتلاف لوحة النظام، قم بفك البطارية الرئيسية (انظر [فك بطارية الكمبيوتر](#)) قبل العمل داخل الكمبيوتر.

إزالة مجموعة مسند راحة اليد

1. اتبع الإرشادات الواردة في [فيل أن تبدأ](#).
 2. اقلب الكمبيوتر وقم بفك مسامير التثبيت الولاية الثمانية عشر الموجودة على غطاء القاعدة.
- ⚠ ملاحظة: تكون المسامير التي تثبت غطاء القاعدة بأحجام مختلفة. لاحظ موضع المسامير وحجمها أثناء فكها كي تستطيع إعادة تركيبها بشكل صحيح.



1	المسامير حجم M2 x 4.3 (عدد 4)	2	غطاء القاعدة
3	المسامير حجم M1.6 x 3.25 (12)	4	المسامير حجم M1.6 x 2.25 (2)

3. فك بطارية الكمبيوتر (انظر [فك بطارية الكمبيوتر](#)).
4. فتح الشاشة (انظر [فتح الشاشة](#)).
5. بدءاً من الجانب الخلفي لمجموعة مسند اليدين، استخدم أصابعك لفك مجموعة مسند اليدين برفق من قاعدة الكمبيوتر.

⚠ تنبيه: اسحب اللسان البلاستيكي الموجود أعلى الكبلات لتجنب إتلاف الموصلات.

⚠ تنبيه: كن شديد الحرص أثناء رفع مجموعة مسند اليدين لتجنب إتلاف كبل مفتاح الوظيفة.

6. ارفع مجموعة مسند اليدين إلى أعلى برفق للوصول إلى كبل مفتاح الوظيفة.

⚠ تنبيه: لمنع إتلاف كبل مفتاح الوظيفة، لا تفصل كبل مفتاح الوظيفة عن مسند اليدين.

7. افصل كبل مفتاح الوظيفة عن الموصل الموجود على لوحة النظام.

8. ارفع مزلاج الموصل المثبت لكبل لوحة اللمس في موصل لوحة اللمس وقم بإزالة الكبل.



1	مجموعة مسند اليدين	2	كابل لوحة اللمس
3	كبل مفتاح الوظيفة		

⚠ **تنبيه:** لمنع إتلاف مفصلات الشاشة، تأكد من عدم ضبط الزاوية الموجودة بين الشاشة وقاعدة الكمبيوتر بعد فك مجموعة مسند اليدين.

9. ارفع مجموعة مسند اليدين بعيداً عن الجزء السفلي من الكمبيوتر.

إعادة تركيب مجموعة مسند راحة اليد

1. اتبع الإرشادات الواردة في [فصل أن تبدأ](#).

2. قم بتمرير كبل لوحة اللمس بالموصل الموجود في لوحة اللمس. اضغط على قفل الموصل لأسفل لتثبيت كبل لوحة اللمس بالموصل الموجود في لوحة اللمس.

3. قم بتوصيل كبل مفتاح الوظيفة بالموصل الموجود على لوحة النظام.

⚠ **تنبيه:** يجب توجيه هذه الكبلات بشكل صحيح لحمايتها من الضغط والتجعد عن الانثناءات.

4. قم بحلادة مجموعة مسند اليدين مع قاعدة الكمبيوتر وضعها في مكانه برفق.

5. قم بإغلاق شاشة العرض وقلب الكمبيوتر.

6. أعد وضع المسامير اللولبية الثمانية عشر التي تثبت غطاء القاعدة في الكمبيوتر.

📌 **ملاحظة:** تكون المسامير التي تثبت غطاء القاعدة بأحجام مختلفة. تأكد من إعادة تركيب المسامير الصحيحة في غطاء القاعدة.

7. إعادة تركيب بطارية الكمبيوتر (انظر [استبدال بطارية الكمبيوتر](#)).

لوحة الصيانة

دليل خدمة Adamo XPS™

[فك لوحة الصيانة](#)

[فك لوحة الصيانة](#)

تحذير: قبل أن تبدأ العمل بداخل الكمبيوتر، يرجى قراءة معلومات الأمان الواردة مع جهاز الكمبيوتر. لمزيد من المعلومات حول أفضل ممارسات الأمان، انظر Regulatory Compliance Homepage (الصفحة الرئيسية لسياسة الالتزام بالقوانين) على الموقع التالي www.dell.com/regulatory_compliance.

تنبيه: لتجنب تفريغ الشحنات الإلكترونية واستاتيكية، قم بعزل نفسك أرضياً باستخدام شريط معصم خاص بالعزل الأرضي أو لمس سطح معدني غير مطلي من وقت لآخر (مثل موصل موجود بالكمبيوتر الذي بحوزتك).

تنبيه: للمساعدة على منع إتلاف لوحة النظام، قم بفك البطارية الرئيسية (انظر [فك بطارية الكمبيوتر](#)) قبل العمل داخل الكمبيوتر.

تنبيه: لتفادي إلحاق التلف بالكمبيوتر، لا تستخدم البطارية المصممة خصيصاً لهذا النوع بالتحديد من أجهزة كمبيوتر Dell™. لا تستخدم البطاريات المصممة لأجهزة كمبيوتر Dell الأخرى.

فك لوحة الصيانة

1. اتبع الإرشادات الواردة في [فيل أن تبدأ](#).

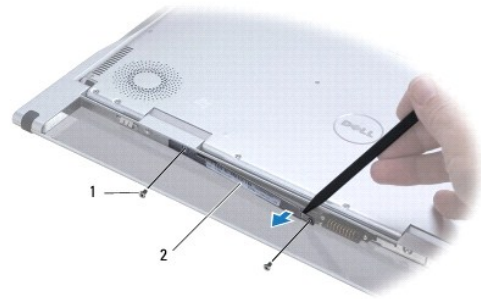
2. فك بطارية الكمبيوتر (انظر [فك بطارية الكمبيوتر](#)).

3. قم بإزالة المسامير اللولبيين اللذين يثبتان لوحة الصيانة في الكمبيوتر.

تنبيه: كن شديد الحرص عند فك لوحة الصيانة والتعامل معها. يمكن أن يؤدي عدم الحرص إلى إتلاف لوحة الصيانة.

4. ارفع الجانب الأيمن للوحة الصيانة كما هو موضح في الرسم.

5. قم بتمرير لوحة الصيانة إلى خارج الفتحة الموجودة في حاوية البطارية.



1	المسامير (2)	2	لوحة الصيانة
---	--------------	---	--------------

فك لوحة الصيانة

1. اتبع الإرشادات الواردة في [فيل أن تبدأ](#).

2. قم بحلادة كبلات الهوائي الموجودة أسفل مشبك لوحة الصيانة.

3. قم بتمرير الجانب الأيسر للوحة الصيانة إلى داخل الفتحة الموجودة في حاوية البطارية.

4. أعد تركيب المسمارين اللولبيين اللذين يثبتان لوحة الصيانة في الكمبيوتر.

5. إعادة تركيب بطارية الكمبيوتر (انظر [استبدال بطارية الكمبيوتر](#)).

6. قم بتشغيل الكمبيوتر.

[رجوع إلى صفحة المحتويات](#)


إعادة تثبيت البرامج Adamo XPS™ دليل خدمة

[برامج التشغيل](#)

[استعادة نظام التشغيل](#)

برامج التشغيل

إذا واجهت مشكلة في أي جهاز، قم بتحديد ما إذا كان برنامج التشغيل هو مصدر المشكلة أم لا، وقم بتحديث برنامج التشغيل في حالة الضرورة.

1. انقر فوق ، ثم انقر بزر الماوس الأيمن فوق **Computer** (الكمبيوتر).

2. انقر فوق **Properties** (خصائص) ← **Device Manager** (إدارة الأجهزة).

ملاحظة: قد يظهر إطار **User Account Control** (التحكم بحساب المستخدم). إذا كنت مسؤولاً على الكمبيوتر، فانقر فوق **Continue** (متابعة)؛ أو اتصل بالمسؤول للمتابعة.


تنقل في القائمة لروية ما إذا كان هناك أي جهاز عليه نقطة تعجب (دائرة صفراء بها علامة [!]) على رمز الجهاز.

إذا ظهرت علامة تعجب بجانب اسم الجهاز، فقد تحتاج إلى إعادة تثبيت برنامج التشغيل أو تثبيت برنامج تشغيل جديد (راجع [إعادة تثبيت برامج التشغيل والأدوات المساعدة](#)).

إعادة تثبيت برامج التشغيل والأدوات المساعدة

تنبيه: للحصول على برامج تشغيل **Dell™**، انظر support.dell.com أو قرص **Drivers and Utilities** (برامج التشغيل والبرامج المساعدة) المتوفر مع الكمبيوتر. قد لا يعمل جهاز الكمبيوتر الخاص بك بالشكل المتوقع إذا قمت بتثبيت برامج تشغيل تم الحصول عليها من مصادر أخرى.

العودة إلى إصدار سابق من برنامج تشغيل الجهاز

1. انقر فوق ، ثم انقر بزر الماوس الأيمن فوق **Computer** (الكمبيوتر).

2. انقر فوق **Properties** (خصائص) ← **Device Manager** (إدارة الأجهزة).

ملاحظة: قد يظهر إطار **User Account Control** (التحكم بحساب المستخدم). إذا كنت مسؤولاً على جهاز الكمبيوتر، فانقر فوق **Continue** (متابعة) أو اتصل بالمسؤول الخاص بك للدخول إلى **Device Manager** (إدارة الأجهزة).

3. انقر بزر الماوس الأيمن فوق الجهاز الذي تم تثبيت برنامج التشغيل له وانقر فوق **Properties** (خصائص).

4. انقر فوق علامة التبويب **Drivers** (برامج التشغيل) ← **Roll Back Driver** (استعادة برنامج التشغيل).

إذا لم يتم **Device Driver Rollback** (استعادة برنامج التشغيل السابق للجهاز) بحل المشكلة، فاستخدم **System Restore** (استعادة النظام) (انظر [استعادة نظام التشغيل](#)) للعودة بالكمبيوتر إلى حالة التشغيل السابقة لتثبيت برنامج التشغيل الجديد.

استخدام أقراص **Drivers and Utilities** (برامج التشغيل والأدوات المساعدة)

ملاحظة: الكمبيوتر لديك غير مزود بمحرك أقراص ضوئية داخلي. فتكون بحاجة إلى توصيل محرك أقراص ضوئية خارجي حتى تستخدم قرص **Drivers and Utilities** (برامج التشغيل والأدوات المساعدة).

إذا لم يوزد استخدام **Device Driver Rollback** (استعادة برنامج التشغيل السابق للجهاز) أو **System Restore** (استعادة النظام) (انظر [استعادة نظام التشغيل](#)) إلى حل المشكلة، فقم بإعادة تثبيت برنامج التشغيل من قرص **Drivers and Utilities** (برنامج التشغيل والأدوات المساعدة).

1. أثناء عرض سطح مكتب Windows، قم بإدخال قرص **Drivers and Utilities** (برامج التشغيل والأدوات المساعدة).

2. إذا كانت هذه هي المرة الأولى التي تستخدم فيها قرص **Drivers and Utilities** (برامج التشغيل والأدوات المساعدة)، فانتقل إلى [الخطوة 3](#). إذا لم تكن المرة الأولى، فانتقل إلى [الخطوة 6](#).

3. عند بدء برنامج تثبيت قرص **Drivers and Utilities** (برامج التشغيل والأدوات المساعدة)، اتبع المطالبات التي تظهر على الشاشة.


ملاحظة: في معظم الحالات، يبدأ برنامج **Drivers and Utilities** (برامج التشغيل والأدوات المساعدة) تلقياً. إذا لم يبدأ تلقائياً، فقم ببدء تشغيل Windows Explorer، وانقر فوق دليل محرك القرص لعرض محتويات القرص، ثم انقر نقرًا مزدوجًا فوق الملف **autorcd.exe**.

4. عند ظهور إطار **InstallShield Wizard Complete** (اكتمال معالج InstallShield)، قم بإخراج قرص **Drivers and Utilities** (برامج التشغيل والأدوات المساعدة) ثم انقر فوق **Finish** (إنهاء) لإعادة تشغيل الكمبيوتر.

5. أعد إدخال قرص *Drivers and Utilities* (برامج التشغيل والأدوات المساعدة) عند ظهور سطح مكتب Windows.
6. من شاشة **Welcome Dell System Owner** (الترحيب بمالك نظام Dell)، انقر فوق **Next** (التالي).
7. تظهر رسالة تفيد بأن قرص *Drivers and Utilities* (برامج التشغيل والأدوات المساعدة) بصدد الكشف عن الأجهزة في الكمبيوتر.
8. يتم عرض برامج التشغيل التي يستخدمها الكمبيوتر تلقائياً في إطار **My Drivers—The ResourceCD has identified these components in your system** (برامج التشغيل الخاصة بي). تعرف ResourceCD على هذه المكونات في النظام الخاص بك).
9. انقر فوق برنامج التشغيل الذي تريد إعادة تثبيته واتبع الإرشادات التي تظهر على الشاشة.
10. إذا لم تشمل القائمة على برنامج تشغيل معين، فهذا يعني أن برنامج التشغيل هذا ليس مطلوباً من نظام التشغيل لديك.

إعادة تثبيت برامج التشغيل يدوياً

بعد استخراج ملفات برنامج التشغيل إلى القرص الصلب لديك، كما هو موضح في القسم السابق:

1. انقر فوق ، ثم انقر بزر الماوس الأيمن فوق **Computer** (الكمبيوتر).
2. انقر فوق **Properties** (خصائص) ← **Device Manager** (إدارة الأجهزة).
3. **ملاحظة:** قد يظهر إطار **User Account Control** (التحكم بحساب المستخدم). إذا كانت مسؤولاً على جهاز الكمبيوتر، فانقر فوق **Continue** (متابعة) أو اتصل بالمسؤول الخاص بك للدخول إلى **Device Manager** (الأجهزة).
3. انقر نقرًا مزدوجاً فوق نوع الجهاز الذي تقوم بتثبيت برنامج التشغيل له (على سبيل المثال، **Audio** (صوت) أو **Video** (فيديو)).
4. انقر نقرًا مزدوجاً على اسم الجهاز الذي تريد تثبيت برنامج التشغيل له.
5. انقر فوق علامة التبويب **Driver** (برنامج التشغيل) ← **Update Driver** (تحديث برنامج التشغيل) ← **Browse my computer for driver software** (استعراض الكمبيوتر بحثاً عن برامج التشغيل).
6. انقر فوق **Browse** (استعراض) واستعرض إلى المكان الذي قمت بنسخ ملفات برنامج التشغيل فيه مسبقاً.
7. عند ظهور اسم برنامج التشغيل المناسب، انقر فوق اسم برنامج التشغيل ← **OK** (موافق) ← **Next** (التالي).
8. انقر فوق **Finish** (إنهاء) وأعد تشغيل الكمبيوتر.

استعادة نظام التشغيل


يمكنك استعادة نظام التشغيل بالطرق التالية:

1. يقوم System Restore (استعادة النظام) بإعادة الكمبيوتر إلى حالة التشغيل السابقة من دون التأثير على ملفات البيانات. استخدم System Restore (استعادة النظام) كحل أول لاستعادة نظام التشغيل والحفاظ على ملفات البيانات.
 1. يعمل برنامج Dell Factory Image Restore (استعادة النسخ الأصلية للبيانات من Dell) على إعادة محرك القرص الصلب إلى حالة التشغيل التي كان عليها عند قيامك بشراء الكمبيوتر. يؤدي هذا الإجراء إلى حذف كافة البيانات الموجودة على القرص الصلب بشكل دائم وإزالة أية برامج تم تثبيتها بعد استلام الكمبيوتر. لا تستخدم Dell Factory Image Restore (استعادة النسخ الأصلية للبيانات من Dell) إلا إذا لم يتمكن برنامج System Restore (استعادة النظام) من حل مشكلة نظام التشغيل لديك.
 1. إذا تقيت قرص *Operating System* (نظام التشغيل) مع جهاز الكمبيوتر الخاص بك، فيمكنك استخدامه لاستعادة نظام التشغيل. ولكن استخدام القرص المضغوط *Windows 7 Recovery Disc* يقوم أيضاً بحذف جميع البيانات على القرص الصلب. لا تستخدم القرص *Windows 7 Recovery Disc* إذا تعذر على System Restore (استعادة النظام) حل مشكلة نظام التشغيل.

استخدام استعادة نظام التشغيل Microsoft® Windows®

توفر أنظمة التشغيل Windows خيار استعادة النظام الذي يسمح لك بإرجاع جهاز الكمبيوتر الخاص بك إلى حالة تشغيل مسبقة (دون التأثير على ملفات البيانات) إذا أدى إدخال تغييرات على الأجهزة أو البرامج أو إعدادات النظام الأخرى إلى ترك الكمبيوتر في حالة تشغيل غير مرغوب فيها. علماً بأنه يمكن الرجوع في أية تغييرات يتم إجروها على الكمبيوتر بواسطة هذه الخاصية.

 **تنبيه:** قم بعمل نسخ احتياطي بشكل منتظم من ملفات البيانات، فخاصية System Restore (استعادة النظام) لا ترأب ملفات البيانات ولا تقوم باستعادتها.

 **ملاحظة:** تمت كتابة الإجراءات المذكورة في هذا المستند للعرض الافتراضي في Windows، لذلك قد لا تنطبق إذا قمت بضبط الكمبيوتر Dell™ على عرض Windows Classic (Windows الكلاسيكي).

بدء استعادة النظام

1. انقر فوق **Start** (بدء).
2. في المربع **Start Search** (بدء البحث)، اكتب System Restore (استعادة النظام) واضغط على <Enter>.

ملاحظة: قد يظهر إطار **User Account Control** (التحكم بحساب المستخدم). إذا كنت مستول على الكمبيوتر، انقر **Continue** (متابعة) أو اتصل بالمستول للمتابعة إلى الإجراء المطلوب.

3. انقر فوق **Next** (التالي) وتابع الأوامر المتبقية على الشاشة.

إذا لم تحل System Restore (استعادة النظام) المشكلة، فيمكنك التراجع عن آخر عملية استعادة للنظام. (انظر [التراجع عن آخر استعادة للنظام](#)).

التراجع عن آخر استعادة للنظام

△ **تنبيه:** قبل التراجع عن آخر استعادة للنظام، قم بحفظ وإغلاق جميع الملفات المفتوحة والخروج من أية برامج مفتوحة. لا تقم بتغيير أو فتح أو حذف أية ملفات أو برامج حتى تكتمل استعادة النظام.

1. انقر فوق **Start** (البدء).

2. في المربع **Start Search** (بدء البحث)، اكتب System Restore (استعادة النظام) واضغط على <Enter>.

3. انقر فوق **Undo my last restoration** (التراجع عن آخر استعادة) ثم انقر فوق **Next** (التالي).

استخدام استعادة النسخ الأصلية لبيانات Dell

△ **تنبيه:** يؤدي استخدام **Factory Image Restore** (استعادة النسخ الأصلية للبيانات) إلى حذف كافة البيانات الموجودة على القرص الصلب بشكل دائم وإزالة أية برامج أو برامج تشغيل تم تثبيتها بعد استلام الكمبيوتر. قم بإجراء نسخ احتياطي للبيانات قبل استخدام هذه الخيارات، إن أمكن. لا تستخدم **Dell Factory Image Restore** (استعادة النسخ الأصلية للبيانات من Dell) إلا إذا لم يتمكن برنامج **System Restore** (استعادة النظام) من حل مشكلة نظام التشغيل لديك.

ملاحظة: قد لا تكون ميزة **Dell Factory Image Restore** (استعادة النسخ الأصلية للبيانات من Dell) متاحة في دول معينة أو على أجهزة كمبيوتر معينة.

استخدم **Dell Factory Image Restore** (استعادة النسخ الأصلية للبيانات من Dell) فقط كأخر وسيلة لاستعادة نظام التشغيل. تؤدي هذه الخيارات إلى استعادة القرص الصلب إلى حالة التشغيل التي كان عليها عند شراء الكمبيوتر. أية برامج أو ملفات تمت إضافتها منذ استلام الكمبيوتر - بما في ذلك ملفات البيانات - يتم حذفها بشكل دائم من على القرص الصلب. تتضمن ملفات البيانات المستندات وجدول البيانات ورسائل البريد الإلكتروني والصور الرقمية وملفات الموسيقى وغير ذلك. قم بإجراء نسخ احتياطي للبيانات باستخدام **Factory Image Restore** (استعادة النسخ الأصلية للبيانات)، إن أمكن.

استعادة النسخ الأصلية للبيانات من Dell

1. ابدأ تشغيل الكمبيوتر. عند ظهور شعار Dell، اضغط على <F8> عدة مرات للوصول إلى إطار **Advanced Boot Options** (خيارات التمهيد المتقدمة).

2. ***F Repair Your Computer** (إصلاح جهاز الكمبيوتر).

3. يظهر الإطار **System Recovery Options** (خيارات استعادة النظام).

4. حدد تخطيط لوحة المفاتيح وانقر فوق **Next** (التالي).

5. للوصول إلى خيارات الاسترداد، قم بتسجيل الدخول كمستخدم محلي. للوصول إلى سطر الأوامر، اكتب administrator في حقل **User Name** (اسم المستخدم) ثم انقر فوق **OK** (موافق).

6. انقر فوق **Dell Factory Image Restore** (استعادة النسخ الأصلية للبيانات من Dell).

ملاحظة: وفقاً للتهيئة التي قمت بها، قد تحتاج إلى تحديد **Dell Factory Tools** (أدوات مصنع Dell)، ثم **Dell Factory Image Restore** (استعادة النسخ الأصلية للبيانات من Dell).

7. على شاشة الترحيب الخاصة بـ **Dell Factory Image Restore** (استعادة النسخ الأصلية للبيانات من Dell)، انقر فوق **Next** (التالي).

تظهر شاشة **Confirm Data Deletion** (تأكيد حذف البيانات).

△ **تنبيه:** إذا لم ترغب في المتابعة باستخدام **Factory Image Restore** (استعادة النسخ الأصلية للبيانات)، فانقر فوق **Cancel** (إلغاء).

8. حدد مربع الاختيار لتأكيد رغبتك في متابعة إعادة تهيئة محرك القرص الصلب واستعادة برامج النظام إلى إعدادات المصنع، ثم انقر فوق **Next** (التالي).

تبدأ عملية الاستعادة وقد يستغرق استكمالها خمس دقائق أو أكثر. تظهر رسالة عند استعادة نظام التشغيل والتطبيقات المثبتة في المصنع إلى إعدادات المصنع.

9. انقر فوق **Finish** (إنهاء) لإعادة تشغيل الكمبيوتر.

استخدام قرص Operating System (نظام التشغيل)

قبل أن تبدأ

إذا كنت تفكر في إعادة تثبيت نظام التشغيل Windows لإصلاح إحدى المشكلات المتعلقة ببرامج تشغيل تم تثبيتها مؤخرا، فحاول أولاً استخدام Windows Device Driver Rollback (استعادة برنامج تشغيل الجهاز في Windows). انظر [العودة إلى إصدار سابق من برنامج تشغيل الجهاز](#). إذا لم يحل Dell Driver Rollback (استعادة برنامج تشغيل الجهاز) المشكلة، فاستخدم System Restore (استعادة النظام) من Microsoft Windows لإعادة نظام التشغيل إلى حالة التشغيل التي كان عليها قبل أن يتم تثبيت برنامج التشغيل الجديد للجهاز. انظر [استخدام استعادة نظام التشغيل @Microsoft® Windows](#).

⚠ **تنبيه:** قبل القيام بالتثبيت، قم بعمل نسخ احتياطية لجميع ملفات البيانات الموجودة على محرك القرص الصلب الأساسي. للقيام بالتهيئة التقليدية لمحرك الأقراص الثابت، سيكون محرك القرص الصلب الأساسي هو أول محرك أقراص يكشفه الكمبيوتر.

لإعادة تثبيت Windows، فإليك تحتاج إلى قرص Dell™ Operating System وقرص Dell Drivers and Utilities (برامج التشغيل والأدوات المساعدة).

📌 **ملاحظة:** يحتوي قرص Drivers and Utilities (برامج التشغيل والأدوات المساعدة) على برامج التشغيل التي تم تثبيتها أثناء جمع الكمبيوتر. استخدم قرص Drivers and Utilities (برامج التشغيل والأدوات المساعدة) من Dell لتحميل أي برامج تشغيل مطلوبة. قد لا يتم إرسال قرص Drivers and Utilities (برامج التشغيل والأدوات المساعدة) من Dell وقرص Operating System (نظام التشغيل) مع الكمبيوتر، وذلك بحسب المنطقة التي طلبت الكمبيوتر منها أو وفقاً لما إذا طلبت هذا القرص أم لا.

إعادة تثبيت نظام التشغيل Windows

قد تستغرق عملية إعادة التثبيت ما بين 1 إلى ساعتين لتكتمل. بعد أن تقوم بإعادة تثبيت نظام التشغيل، فيجب عليك أيضاً إعادة تثبيت برامج تشغيل الجهاز، وبرنامج الحماية من الفيروسات، وغير ذلك من البرامج.

1. قم بحفظ وإغلاق أية ملفات مفتوحة، والخروج من أية برامج مفتوحة.

📌 **ملاحظة:** الكمبيوتر لديك غير مزود بمحرك أقراص ضوئية داخلي. فتكون بحاجة إلى توصيل محرك أقراص ضوئية خارجي حتى تستخدم قرص Drivers and Utilities (برامج التشغيل والأدوات المساعدة).

2. إدخال القرص المضغوط Operating System (نظام التشغيل).

3. إذا ظهرت الرسالة Install Windows (تثبيت Windows)، انقر فوق **Exit** (إنهاء).

4. أعد تشغيل الكمبيوتر.

5. عند ظهور شعار DELL، اضغط على المفتاح <F12> على اللوحة.

📌 **ملاحظة:** إذا انتظرت طويلاً وظهر شعار نظام التشغيل، فواصل الانتظار حتى ترى سطح مكتب Microsoft® Windows. ثم قم بإيقاف تشغيل الكمبيوتر والمحاولة مرة أخرى.

📌 **ملاحظة:** تقوم الخطوات التالية بتغيير تتابع بدء التشغيل لمرّة واحدة فقط. وفي مرّة بدء التشغيل التالية، يتم بدء تشغيل الكمبيوتر على حسب الأجهزة المحددة في برنامج إعداد النظام.

6. عند ظهور قائمة جهاز التمهيد، قم بتمييز محرك أقراص CD/DVD/ CD-RW ثم اضغط على <Enter>.

7. اضغط على أي مفتاح من أجل التمهيد من الأقراص المضغوطة واتباع التعليمات الموضحة على الشاشة لإكمال التثبيت.

[رجوع إلى صفحة المحتويات](#)

لوحة النظام

دليل خدمة Adamo XPS™

- 1 إزالة لوحة النظام
- 2 إعادة تركيب لوحة النظام
- 3 إدخال رقم الصيانة في نظام الإدخال/الإخراج الأساسي (BIOS)

⚠ تحذير: قبل أن تبدأ العمل بداخل الكمبيوتر، يرجى قراءة معلومات الأمان الواردة مع جهاز الكمبيوتر. لمزيد من المعلومات حول أفضل ممارسات الأمان، انظر Regulatory Compliance Homepage (الصفحة الرئيسية لسياسة الالتزام بالقوانين) على الموقع التالي www.dell.com/regulatory_compliance.

△ تنبيه: لتجنب تفريغ الشحنات الإلكترونية واستاتيكية، قم بعزل نفسك أرضياً باستخدام شريط مصمم خاص بالعزل الأرضي أو لمس سطح معدني غير مطلي من وقت لآخر (مثل موصل موجود بالكمبيوتر الذي بحوزتك).

△ تنبيه: للمساعدة على منع إتلاف لوحة النظام، قم بفك البطارية الرئيسية (انظر [فك بطارية الكمبيوتر](#)) قبل العمل داخل الكمبيوتر.

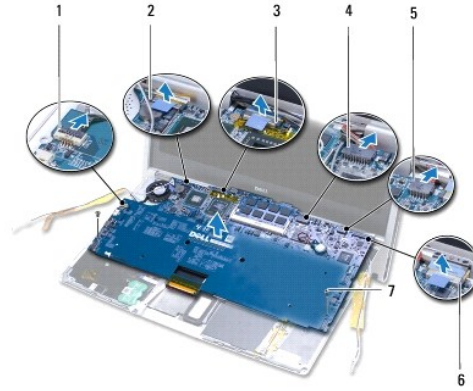
△ تنبيه: ينبغي أن يقتصر إجراء الإصلاحات في الكمبيوتر على فني معتمد للخدمة. لا يقضي الضمان أي تلف ناتج عن أعمال صيانة غير معتمدة من قبل Dell™.

△ تنبيه: أمسك المكونات والبطاقات من حوافها وتجنب لمس السنون ونقاط التلامس.

تحتوي رقاقة نظام الإدخال/الإخراج الأساسي (BIOS) في لوحة النظام على رقم الصيانة، الذي يظهر على ملصق الرمز الشريطي في حامية البطارية (انظر [تحديد مكان Service Tag \(رقم الصيانة\) Express Service Code \(رمز الخدمة السريع\)](#)). تشمل المجموعة البديلة للوحة النظام على قرص مضغوط يوفر أداة مساعدة لنقل رقم الصيانة إلى لوحة النظام البديلة.

إزالة لوحة النظام

1. اتبع الإرشادات الواردة في [قبل أن تبدأ](#).
2. فك بطارية الكمبيوتر (انظر [فك بطارية الكمبيوتر](#)).
3. فتح الشاشة (انظر [فتح الشاشة](#)).
4. قم بإزالة مجموعة مسند راحة اليد (انظر [إزالة مجموعة مسند راحة اليد](#)).
5. قم بإزالة لوحة المفاتيح (انظر [إزالة لوحة المفاتيح](#)).
6. قم بإزالة البطارية الخلفية المصغرة (انظر [إزالة البطارية الخلفية المصغرة](#)).
7. أخرج وحدة تجميع تبريد المعالج (انظر [إخراج مجموعة التبريد الحراري](#)).
8. قم بإزالة وحدة الذاكرة (انظر [إزالة وحدة الذاكرة](#)).
9. انزع محرك الذاكرة الثابتة (انظر [نزع محرك الذاكرة الثابتة](#)).
01. إزالة بطاقة شبكة الاتصال المحلية الأسلكية (راجع [إزالة بطاقة الشبكة المحلية الأسلكية \(WLAN\)](#)).
11. إزالة بطاقة Bluetooth™ (انظر [إزالة بطاقة Bluetooth](#)).
21. فصل كبل اللوحة التابعة اليمنى عن الموصل الموجود في لوحة النظام (انظر [إزالة اللوحة التابعة اليمنى](#)).
31. فصل كبل اللوحة التابعة اليسرى عن الموصل الموجود في لوحة النظام (انظر [إزالة اللوحة التابعة اليسرى](#)).
41. لاحظ مسار الكبل ووضع الشريط. فصل الكابلات التالية عن الموصلات المناظرة لها على لوحة النظام:
 - 1 كبل المروحة - اسحب الكبل بعيداً عن الموصل
 - 1 كبل الشاشة - ارفع اللسان واسحب الكبل بعيداً عن الموصل
 - 1 كبل لوحة الإدخال/الإخراج - ارفع اللسان واسحب الكبل بعيداً عن الموصل
 - 1 كبل مؤشر البطارية - اسحب الكبل بعيداً عن الموصل
 - 1 كبل محول التيار المتردد - اسحب الكبل بعيداً عن الموصل
 - 1 كبل لوحة الإدخال/الإخراج الأيمن - ارفع اللسان واسحب الكبل بعيداً عن الموصل
51. قم بإزالة المسامير اللولبيين اللذين يثبتان لوحة النظام بالجزء السفلي من الكمبيوتر.

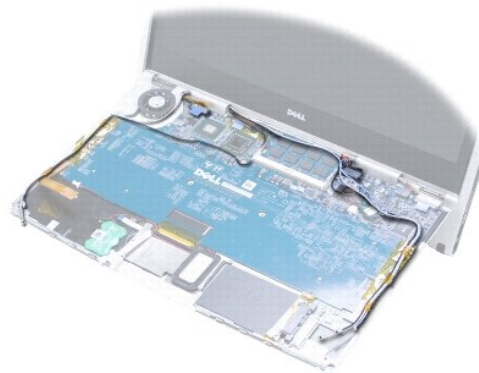


1	موصل كبل المروحة الحرارية	2	موصل كبل الشاشة
3	موصل كبل لوحة الإدخال/الإخراج الأيسر	4	موصل كبل طاقة البطارية
5	موصل كبل محول التيار المتردد	6	موصل كبل لوحة الإدخال/الإخراج الأيمن
7	المسامير (2)		

61. ارفع لوحة النظام بزاوية نحو جانب الكمبيوتر وخارج قاعدة الكمبيوتر.

إعادة تركيب لوحة النظام

1. اتبع الإرشادات الواردة في [فصل أن تبدأ](#).
2. ضع لوحة النظام على الجزء السفلي من الكمبيوتر.
3. أعد تركيب المسامير اللولبيين اللذين يثبتان لوحة النظام بالجزء السفلي من الكمبيوتر.
4. قم بتوصيل الكابلات التالية بالموصلات المنظرة لها على لوحة النظام:
 - 1 كابل المروحة الحرارية
 - 1 كبل الشاشة
 - 1 كبل لوحة الإدخال/الإخراج الأيسر
 - 1 كبل طاقة البطارية
 - 1 كبل محول التيار المتردد
 - 1 كابل لوحة I/O اليمنى
5. قم بتوجيه كبلات الهوائي وارتبطهم في مكانهم عند الحاجة.



6. قم بتوصيل كبل اللوحة التابعة اليسرى عن الموصل الموجود في لوحة النظام (انظر [إعادة تركيب اللوحة التابعة اليسرى](#)).
7. قم بتوصيل كبل اللوحة التابعة اليمنى عن الموصل الموجود في لوحة النظام (انظر [إعادة تركيب اللوحة التابعة اليمنى](#)).
8. إعادة تركيب بطاقة Bluetooth™ (انظر [إعادة وضع بطاقة Bluetooth](#)).
9. إعادة تركيب بطاقة شبكة الاتصال المحلية اللاسلكية (WLAN) (راجع [إعادة تركيب بطاقة WLAN](#)).
01. أعد تركيب محرك الذاكرة الثابتة (انظر [إعادة تركيب محرك الذاكرة الثابتة](#)).
11. أعد تركيب وحدة الذاكرة (انظر [إعادة تركيب وحدة الذاكرة](#)).
21. إعادة تركيب وحدة تجميع تبريد المعالج (انظر [إعادة تركيب مجموعة التبريد الحراري](#)).
31. أعد تركيب البطارية الخلية المصغرة (انظر [إعادة وضع البطارية الخلية المصغرة](#)).
41. أعد تركيب لوحة المفاتيح (انظر [إعادة تركيب لوحة المفاتيح](#)).
51. أعد تركيب مجموعة مسند راحة اليد (انظر [إعادة تركيب مجموعة مسند راحة اليد](#)).
61. إعادة تركيب بطارية الكمبيوتر (انظر [استبدال بطارية الكمبيوتر](#)).

⚠ تنبيه: قبل تشغيل الكمبيوتر، أعد تركيب كل المسامير اللولبية وتأكد من عدم وجود مسامير لولبية مفكوكة داخل الكمبيوتر. قد يؤدي عدم القيام بذلك إلى إتلاف الكمبيوتر.

71. ابدأ تشغيل الكمبيوتر.

81. بعد إعادة تركيب لوحة النظام، أدخل رقم الصيانة في نظام الإدخال والإخراج الأساسي (BIOS) بلوحة النظام البديلة (انظر [إدخال رقم الصيانة في نظام الإدخال/الإخراج الأساسي \(BIOS\)](#)).

إدخال رقم الصيانة في نظام الإدخال/الإخراج الأساسي (BIOS)

1. تأكد من توصيل مهربي التيار المتردد وتركيب البطارية الرئيسية بشكل صحيح.
2. ابدأ تشغيل الكمبيوتر.
3. اضغط على <F2> أثناء الاختبار الذاتي عند بدء التشغيل (POST) للدخول إلى برنامج إعداد النظام.
4. انتقل إلى علامة التبويب الخاصة بالأمان وأدخل رقم الصيانة في الحقل Set Service Tag (تحديد رقم الصيانة).

[رجوع إلى صفحة المحتويات](#)

[رجوع إلى صفحة المحتويات](#)

إعداد النظام

دليل خدمة Adamo XPS™

تغيير إعدادات BIOS

استخدم برنامج إعداد النظام من أجل:

- 1 تعيين أو تغيير خيارات قابلة للتحديد من جانب المستخدم مثل كلمة المرور
- 1 تغيير معلومات تهيئة النظام بعد إضافة أية أجهزة إلى الكمبيوتر أو تغييرها أو إزالتها
- 1 التحقق من معلومات عن التهيئة الحالية للكمبيوتر مثل حجم ذاكرة النظام

قد يقوم نظام التشغيل لديك باستبدال بعض الخيارات التي قمت بضبطها بنفسك في برنامج إعداد النظام.

⚠ **تنبيه:** ينبغي أن يقتصر إجراء الإصلاحات في الكمبيوتر على فني معتمد للخدمة. لا يغطي الضمان أي تلف ناتج عن أعمال صيانة غير معتمدة من قبل Dell™.

⚠ **تنبيه:** لا تلم بتغيير الإعدادات في إعداد النظام إلا إذا كنت مستخدماً خبيراً في الكمبيوتر. فقد تتسبب بعض التغييرات في عمل الكمبيوتر بصورة غير صحيحة.

📌 **ملاحظة:** قبل استخدام إعداد النظام، يُوصى بتدوين معلومات شاشة إعداد النظام للرجوع إليها مستقبلاً.

الدخول إلى برنامج إعداد النظام

1. قم بتشغيل (أو إعادة تشغيل) الكمبيوتر.

2. عند ظهور شعار DELL™، اضغط على <F2> على الفور.

📌 **ملاحظة:** إذا انتظرت طويلاً وظهر شعار نظام التشغيل، فواصل الانتظار حتى ترى سطح مكتب Microsoft® Windows®. قم بعد ذلك بإيقاف تشغيل الكمبيوتر وإعادة المحاولة.

العمل مع Options (الخيارات) على شاشة برنامج إعداد النظام

📌 **ملاحظة:** لمعرفة المزيد عن أي بند محدد في إحدى شاشات برنامج إعداد النظام، قم بتظليل هذا البند وانظر إلى المنطقة Help (تعليمات) على الشاشة.

في كل شاشة، تكون خيارات إعداد النظام مدرجة على اليسار. ويوجد على يمين كل خيار إعداد أو قيمة الخيار.

لا يمكنك تغيير الخيارات أو القيم المظللة باللون الرمادي أو الأزرق نظراً لأنها تكون محددة من جانب الكمبيوتر.

اضغط على <F1> للحصول على المزيد من المعلومات عن العناصر المظللة. توجد وظائف مفاتيح إعداد النظام بأسفل الشاشة.

تعرض شاشات إعداد النظام إعدادات ومعلومات الإعداد الحالية في الكمبيوتر، وهي مثل:

- 1 تهيئة النظام
- 1 طلب بدء التشغيل
- 1 تهيئة التمهيد (بدء التشغيل)
- 1 الإعدادات الأساسية لتهيئة الجهاز
- 1 إعدادات أمان النظام وكلمة مرور القرص الصلب

تغيير تتابع بدء التشغيل

يحدد تتابع بدء التشغيل أو ترتيب التمهيد للكمبيوتر مكان وجود البرامج المطلوبة لبدء نظام التشغيل. ويمكنك التحكم في تتابع التمهيد وتمكين/تعطيل الأجهزة باستخدام صفحة Boot (التمهيد) في برنامج إعداد النظام.

تعرض الصفحة Boot (التمهيد) قائمة عامة بالأجهزة القابلة للتمهيد والتي قد تكون مثبتة على الكمبيوتر لديك، وهي تشمل على سبيل المثال لا الحصر:

- 1 القرص الصلب
- 1 تخزين USB
- 1 الأجهزة القابلة للتركيب
- 1 الشبكة

يبدأ الكمبيوتر أثناء خطوات بدء التشغيل من أول القائمة ويفحص كل جهاز نشط للتعرف على ملفات بدء تشغيل النظام الموجودة عليه. عندما يجد الكمبيوتر هذه الملفات، فإنه يتوقف عن البحث ويبدأ نظام التشغيل.

للتحكم في أجهزة بدء التشغيل، قم بتحديد (تظليل) أحد الأجهزة بالضغط على مفتاح السهم السفلي أو العلوي ثم قم بتشغيل أو إيقاف تشغيل الجهاز أو تغيير ترتيبه في القائمة.

1. الدخول إلى برنامج إعداد النظام

2. اضغط مفتاحي السهمين الأيسر والأيمن لتظليل علامة التويب **Boot** (التمهيد).
 3. اضغط مفتاحي السهمين لأعلى ولأسفل لتظليل **Boot Device Property** (خاصية أجهزة التمهيد)، ثم اضغط <Enter>.
 4. اضغط مفتاحي السهمين لأعلى ولأسفل لتظليل جهاز التمهيد الذي تريد تغييره ثم اضغط <Shift + 1> لتمكين أو تعطيل الجهاز، أو اضغط <+> لتحريك الجهاز لأعلى في القائمة أو <-> لتحريك الجهاز لأسفل في القائمة.
 5. اضغط المفاتيح <F10> ثم اضغط <Enter> للخروج من برنامج إعداد النظام واستئناف عملية التمهيد.
- يتم تفعيل التغييرات في تتابع بدء التشغيل بمجرد أن تقوم بحفظ هذه التغييرات والخروج من برنامج إعداد النظام.

تغيير تتابع التمهيد للتمهيد الحالي

يمكنك استخدام هذا الإعداد لتمهيد النظام الخاص بك فقط من الجهاز المفضل لديك إلى التمهيد الحالي يتحول النظام إلى تتابع التمهيد الأصلي في المرة التالية التي تقوم فيها بإعادة تشغيل الكمبيوتر.

1. قم بإيقاف تشغيل الكمبيوتر من القائمة **Start** (إيقاف).
 2. ابدأ تشغيل الكمبيوتر. عند ظهور شعار DELL، اضغط على المفاتيح <F12> على الفور.
 3. **ملاحظة:** إذا أطلت الانتظار وظهر شعار Windows، فاستمر في الانتظار حتى ترى سطح مكتب Windows، وقم بعد ذلك بإيقاف تشغيل الكمبيوتر وإعادة المحاولة.
 3. عندما تظهر قائمة أجهزة التمهيد، قم بتحديد الجهاز الذي تريد التمهيد منه، ثم اضغط <Enter>.
- يقوم الكمبيوتر بدء التشغيل من الجهاز المحدد.

تغيير تتابع التمهيد إلى جهاز USB

1. قم بتوصيل جهاز USB إلى فتحة توصيل USB.
 2. قم بتشغيل (أو إعادة تشغيل) الكمبيوتر.
 3. عند ظهور **F2 = Setup, F12 = Boot Menu**، فاستمر في الانتظار حتى يظهر شعار Windows، فاستمر في انتظارك حتى ترى سطح مكتب Windows، وقم بعد ذلك بإيقاف تشغيل الكمبيوتر وإعادة المحاولة.
 4. تظهر **Boot Menu** (قائمة التمهيد) تحتوي على كافة أجهزة التمهيد المتوفرة.
 5. استخدم مفاتيح الأسهم لتحديد الجهاز المناسب (للتمهيد الحالي فقط).
- ملاحظة:** لتمهيد جهاز USB، يجب أن يكون الجهاز قبلًا للتمهيد. للتأكد من أن الجهاز قبل للتمهيد، راجع الوثائق المرفقة به.

تغيير إعدادات BIOS


ويتيح لك برنامج إعداد النظام تعيين الخيارات التي يمكن للمستخدم اختيارها في BIOS، مثل التاريخ والوقت أو كلمة مرور النظام.


عرض إعدادات BIOS


1. انقر فوق الزر **Start** (إيقاف) وحدد **All Programs** (كل البرامج).
 2. انقر فوق **Accessories** (ملحقات) ← **System Tools** (أدوات النظام) ← **System Information** (معلومات النظام).
 3. حدد مربع عنصر **BIOS Version/Date** (إصدار/تاريخ BIOS) في **System Summary** (ملخص النظام).
- يعرض عنصر **BIOS Version/Date** (إصدار/تاريخ BIOS) هذا إصدار وتاريخ BIOS.

[رجوع إلى صفحة المحتويات](#)

الملاحظات والتنبهات والتحذيرات

ملاحظة:  تبيين الملاحظة المعلومات الهامة التي تساعدك على تحقيق استفادة أفضل من الكمبيوتر.

تنبيه:  تشير كلمة "تنبيه" إلى احتمال حدوث ضرر بالأجهزة أو فقدان البيانات إذا لم يتم اتباع الإرشادات.

تحذير:  تشير كلمة "تحذير" إلى احتمال حدوث ضرر بالممتلكات أو تعرض الأشخاص للإصابة أو الموت.

المعلومات الواردة في هذه الوثيقة عرضة للتغيير دون إشعار.
حقوق النشر © لعام 2009 لشركة Dell Inc. جميع الحقوق محفوظة.

يُمنع منعاً باتاً إجراء أي نسخ لهذه المواد بأي شكل من الأشكال بدون إذن كتابي من شركة Dell Inc.

العلامات التجارية المستخدمة في هذا النص: Dell وشعار Dell، Dell Adamo، DELL، XPS هي علامات تجارية لشركة Dell Inc.، Bluetooth، علامة تجارية مسجلة لمملوكة لشركة Bluetooth SIG, Inc. وتستخدمها شركة Dell بتصريح، Intel، Centrino، علامتان تجاريتان مسجلتان، Core، علامة تجارية لشركة Intel Corporation في الولايات المتحدة والدول الأخرى، وMicrosoft، Windows، هما إما علامتان تجاريتان أو علامتان تجاريتان مسجلتان لشركة Microsoft Corporation في الولايات المتحدة و/أو الدول الأخرى، Blu-ray Disc، علامة تجارية لشركة Blu-ray Disc Association.

قد يتم في هذا المستند أيضاً استخدام علامات تجارية وعلامات تجارية مسجلة أخرى للإشارة إما إلى هيات لها حق في هذه العلامات أو الأسماء الخاصة بمنتجاتها. تُعلن شركة Dell Inc. تنصلها من أية استفادة خاصة بهذه العلامات والأسماء التجارية بخلاف ما يخصها من أسماء وعلامات.

نوفمبر 2009 مراجعة A00

[رجوع إلى صفحة المحتويات](#)

اكتشاف الأعطال وإصلاحها

دليل خدمة Adamo XPS™

[رسائل النظام](#)

[تلميحات استكشاف الأخطاء وإصلاحها](#)

رسائل النظام

إذا كان جهاز الكمبيوتر يعاني من مشكلة أو عطل، قد يعرض رسالة نظام بمساعدتك على تحديد السبب والإجراء الضروري لحل المشكلة.

ملاحظة: إذا لم تكن الرسالة المستلمة واردة في الجدول أدناه، فراجع الوثائق الخاصة بنظام التشغيل أو البرنامج الذي كان يعمل عند ظهور الرسالة.

Alert! Previous attempts at booting this system have failed at checkpoint [nnnn]. For help in resolving this problem, please note this checkpoint and contact Dell Technical Support (فشلت محاولات سابقة عند تمهيد هذا النظام عند نقطة المراجعة [nnnn]. للمساعدة على حل هذه المشكلة، الرجاء ملاحظة نقطة المراجعة هذه والاتصال بقم الدعم الفني التابع لشركة Dell). فشل الكمبيوتر في إتمام روتين التمهيد ثلاث مرات متلاحقة بسبب نفس الخطأ. اتصل بـ Dell (انظر [الاتصال بشركة Dell](#)).

CMOS checksum error (خطأ في المجموع الاختباري لـ CMOS). عطل محتمل في لوحة النظام أو انخفاض مستوى شحن بطارية ساعة الوقت الحقيقي RTC. استبدال البطارية الخلفية المصغرة (انظر [إعادة وضع البطارية الخلفية المصغرة](#)) أو اتصل بشركة Dell (انظر [الاتصال بشركة Dell](#)).

CPU fan failure (خلل في مروحة وحدة المعالجة المركزية). خلل في مروحة المعالج. اتصل بشركة Dell (راجع [الاتصال بشركة Dell](#)).

Hard-disk drive failure (عطل في محرك القرص الصلب). فشل محتمل لمحرك القرص الثابت أثناء اختبار POST لمحرك القرص الثابت. اتصل بـ Dell (انظر [الاتصال بشركة Dell](#)).

Hard-disk drive read failure (عطل في قراءة محرك القرص الصلب). فشل محتمل لمحرك القرص الثابت أثناء اختبار بدء تشغيل محرك القرص الثابت. اتصل بـ Dell (انظر [الاتصال بشركة Dell](#)).

Keyboard failure (خلل في لوحة المفاتيح). خلل في لوحة المفاتيح أو أن كبل لوحة المفاتيح غير مثبت. اتصل بشركة Dell (راجع [الاتصال بشركة Dell](#)).

No boot device available (لا يوجد جهاز تمهيد متاح). لا يوجد قسم قابل للتمهيد على محرك القرص الثابت أو كبل محرك القرص الثابت غير مثبت أو لا يوجد جهاز قابل للتمهيد.

1 إذا كان محرك القرص الثابت هو جهاز التمهيد الخاص بك، فتأكد من تقسيم المحرك كجهاز تمهيد.

1 قم بالنزول إلى System Setup (إعداد النظام) وتأكد من أن معلومات تسلسل التمهيد صحيحة.

No timer tick interrupt (عدم وجود توقف لمؤشر الوقت). قد تكون أحد الرقائق على لوحة النظام معطلة أو أن هناك عطل في لوحة النظام. اتصل بـ Dell (انظر [الاتصال بشركة Dell](#)).

USB over current error (خطأ ارتفاع التيار بجهاز USB). افصل جهاز USB. استخدم مصدر طاقة خارجي لجهاز USB.

NOTICE - Hard Drive SELF MONITORING SYSTEM has reported that a parameter has exceeded its normal operating range. Dell recommends that you back up your data regularly. A parameter out of range may or may not indicate a potential hard drive problem (ملاحظة - اكتشف نظام المراقبة الذاتية لمحرك الأقراص الصلبة) معاملاً قد تجاوز معدل التشغيل الطبيعي. تتمتع شركة Dell بأن تقوم بعمل نسخة احتياطية لبياناتك بانتظام. إشعار - قام برنامج المراقبة الذاتي للقرص الصلب باكتشاف تجاوز معامل لمعدل التشغيل الطبيعي الخاص به، توصي Dell بأن تقوم بعمل نسخة احتياطية من بياناتك بشكل منتظم حيث قد يشير المعامل الذي تجاوز نطاق تشغيله أو لا يشير إلى وجود مشكلة محتملة في محرك القرص الصلب). خطأ في S.M.A.R.T، قد يكون هناك خلل محتمل في محرك القرص الثابت. يمكن تمكين هذه الميزة أو تعطيلها في برنامج إعداد BIOS.

استكشاف أخطاء البرامج والأجهزة وإصلاحها

إذا لم يتم اكتشاف أحد الأجهزة أثناء عملية إعداد نظام التشغيل، أو تم اكتشافه ولكن تمت تهيئة بشكل غير صحيح، فيمكنك استخدام Hardware Troubleshooter (مستكشف أخطاء الأجهزة ومصلحها) لحل مشكلة عدم التوافق.

ليده تشغيل أداة استكشاف أخطاء الأجهزة وإصلاحها:

1. انقر فوق ، وقرء **Help and Support** (التعليمات والدعم).

2. اكتب hardware troubleshooter (أداة استكشاف أخطاء الأجهزة وإصلاحها) في حقل البحث واضغط على <Enter> لبدء البحث.

3. في نتائج البحث، حدد الخيار الذي يقدم أفضل وصف للمشكلة واتبع باقي خطوات استكشاف الأخطاء وإصلاحها.

Dell Diagnostics

⚠ **تنبيه:** قبل الشروع في أي من الإجراءات الموضحة بهذا القسم، اتبع إرشادات السلامة الواردة مع الكمبيوتر.

متى تستخدم Dell Diagnostics

إذا واجهت مشكلة في الكمبيوتر الخاص بك، قم بإجراء الفحوصات الموضحة في مشاكل عدم الاستجابة والبرامج (راجع [مشكلات عدم الاستجابة والبرمجيات](#)) وقم بتشغيل Dell Diagnostics قبل الاتصال بشركة Dell للحصول على المساعدة الفنية. يستحسن أن تقوم بطباعة هذه الإجراءات قبل البدء.

📌 **ملاحظة:** يعمل Dell Diagnostics على أجهزة كمبيوتر Dell فقط.

📌 **ملاحظة:** قد يكون قرص *Drivers and Utilities* (برامج التشغيل والأدوات المساعدة) من Dell اختياريًا، وقد لا يتم شحنه مع الكمبيوتر.

انظر [إعداد النظام](#) لمراجعة معلومات تهيئة الكمبيوتر الخاص بك، وتأكد أن الجهاز الذي تريد اختباره يُعرض في برنامج إعداد النظام وأنه نشط.

إذا تم تشغيل Dell Diagnostics من محرك القرص الثابت أو من قرص *Drivers and Utilities* (برامج التشغيل والأدوات المساعدة) من Dell.

بدء تشغيل Dell Diagnostics من محرك القرص الثابت الخاص بك

يوجد برنامج Dell Diagnostics في قسم مخفي للأدوات المساعدة للتشخيص على محرك القرص الثابت لديك.

📌 **ملاحظة:** إذا لم يستطع الكمبيوتر الخاص بك عرض صورة الشاشة، راجع [الاتصال بشركة Dell](#).

1. تأكد من توصيل الكمبيوتر بأخذ تيار كهربائي يعمل بكفاءة.

2. قم بتشغيل (أو إعادة تشغيل) الكمبيوتر.

3. عند ظهور شعار DELL™ اضغط على <F12> على الفور. * **Diagnostics** (تشخيصات) من قائمة start (F12)، ثم اضغط على <Enter>.

قد يؤدي هذا إلى بدء تقييم النظام قبل التمهيد (PSA) على الكمبيوتر.

📌 **ملاحظة:** إذا انتظرت طويلًا وظهر شعار نظام التشغيل، فواصل الانتظار حتى ترى سطح مكتب Microsoft® Windows®. ثم قم ببيفان تشغيل الكمبيوتر الخاص بك وحاول مرة أخرى.

📌 **ملاحظة:** إذا ظهرت رسالة تُعلمك بتعذر العُثور على قسم أداة التشخيص، قم بتشغيل Dell Diagnostics من رسائل *Drivers and Utilities* (برامج التشغيل والأدوات المساعدة).

إذا تم تشغيل PSA،

a. سيبدأ PSA بتشغيل الاختبارات.

b. إذا اكتمل PSA بنجاح، تظهر الرسالة التالية:

"No problems have been found with this system so far. Do you want to run the remaining memory tests? This will take about 30 minutes or more. Do you want to continue? (Recommended)." (لم يتم العثور على مشكلة في النظام حتى الآن. هل تريد تشغيل اختبارات الذاكرة المتبقية؟ سيستغرق ذلك حوالي 30 دقيقة أو أكثر. هل تريد المتابعة؟ (ينصح به)).

c. إذا كنت تواجه مشكلات في الذاكرة اضغط على <y> أو اضغط على <n>. تظهر الرسالة التالية:

"Booting Dell Diagnostic Utility Partition. Press any key to continue." (يتم الآن التمهيد من قسم أداة Dell Diagnostic المساعدة. اضغط على أي مفتاح للمتابعة)

d. اضغط على أي مفتاح للانتقال إلى إطار **Choose An Option** (تحديد خيار).

إذا لم يتم تشغيل PSA،

اضغط على أي مفتاح لتشغيل Dell Diagnostics من قسم أداة التشخيص المساعدة على محرك القرص الثابت لديك وانتقل إلى إطار **Choose An Option** (تحديد خيار).

4. حدد الاختبار الذي تريد تشغيله.

5. إذا تمت مصادفة إحدى المشكلات خلال اختبار ما، فسوف تظهر رسالة تحمل كود خطأ وشرح للمشكلة. اكتب كود الخطأ ووصف المشكلة ثم اتصل بشركة Dell (انظر [الاتصال بشركة Dell](#)).

📌 **ملاحظة:** يظهر رقم السلسلة الخاص بالكمبيوتر أعلى كل شاشة اختبار. إذا قمت بالاتصال بشركة Dell، فسوف يسألك قسم الدعم الفني عن رقم السلسلة.

6. عندما تكتمل الاختبارات، أغلق شاشة الاختبار للعودة إلى إطار **Choose An Option** (تحديد خيار).

7. للخروج من Dell Diagnostics ولإعادة تشغيل الكمبيوتر، اضغط على **Exit** (إنهاء).

تشغيل Dell Diagnostics من قرص Drivers and Utilities (برامج التشغيل والأدوات المساعدة)

ملاحظة: الكمبيوتر لديك غير مزود بمحرك أقراص صلبة داخلي. فتكون بحاجة إلى توصيل محرك أقراص صلبة خارجي حتى تستخدم قرص Drivers and Utilities (برامج التشغيل والأدوات المساعدة).

1. أدخل قرص Drivers and Utilities (برامج التشغيل والأدوات المساعدة).
2. قم بإيقاف تشغيل الكمبيوتر ثم إعادة تشغيله.
- عند ظهور شعار DELL، اضغط على المفتاح <F12> على الفور.
- ملاحظة:** إذا أطلت الانتظار حتى يظهر شعار Windows، فاستمر في الانتظار حتى ترى سطح مكتب Windows، وقم بعد ذلك بإيقاف تشغيل الكمبيوتر وإعادة المحاولة.
- ملاحظة:** تقوم الخطوات التالية بتغيير تتابع بدء التشغيل لمرة واحدة فقط. في المرة التالية التي تقوم فيها بتشغيل الكمبيوتر، يتم تشغيله وفقاً للأجهزة المحددة في برنامج إعداد النظام.
3. عند ظهور قائمة جهاز التمهيد، قم بتمييز CD/DVD/CD-RW واضغط على <Enter>.
4. حدد الخيار Boot from CD-ROM (التمهيد من محرك الأقراص المضغوطة) من القائمة التي تظهر واضغط على <Enter>.
5. اكتب 1 لتشغيل قائمة القرص المضغوط واضغط على <Enter> للمتابعة.
6. * Run the 32 Bit Dell Diagnostics (تشغيل Dell Diagnostics لنظام Q32) من القائمة المرقمة. إذا تم سرد إصدارات متعددة، فحدد الإصدار الذي يتناسب مع الكمبيوتر الخاص بك.
7. حدد الاختيار الذي تريد تشغيله.
8. إذا واجهت مشكلة ما أثناء الاختبار، ستظهر على شاشتك رسالة تحمل رمز الخطأ ومواصفات المشكلة. يرجى كتابة كود الخطأ ووصف المشكلة ثم انظر [الاتصال بشركة Dell](#).
- ملاحظة:** يوجد رقم الصيانة الخاص بالكمبيوتر أعلى كل شاشة اختبار. يساعد رقم الصيانة في تعريف جهاز الكمبيوتر الخاص بك عند الاتصال بشركة Dell.
9. عندما تكتمل الاختبارات، أغلق شاشة الاختبار للعودة إلى إطار Choose An Option (تحديد خيار).
10. للخروج من Dell Diagnostics ولإعادة تشغيل الكمبيوتر، اضغط على Exit (إنهاء).
11. أخرج قرص Drivers and Utilities (برامج التشغيل والأدوات المساعدة).

تلميحات استكشاف الأخطاء وإصلاحها

اتبع هذه التلميحات عند استكشاف أخطاء الكمبيوتر الخاص بك وإصلاحها:

- 1 إذا لم يعمل أحد الأجهزة، فتأكد من توصيله بشكل صحيح.
 - 1 في حالة ظهور رسالة خطأ على الشاشة، قم بتدوين الرسالة على نحو دقيق. قد تساعد هذه الرسالة مسؤولي الدعم على تشخيص المشكلة (المشكلات) وإصلاحها.
 - 1 في حالة ظهور رسالة خطأ في أحد البرامج، راجع الوثائق الخاصة بذلك البرنامج.
- ⚠ **تنبيه:** قبل الشروع في أي إجراء من الإجراءات الموضحة في هذا القسم، اتبع إرشادات الأمان التي تم شحنها مع الكمبيوتر الخاص بك.
- ملاحظة:** تمت كتابة الإجراءات المذكورة في هذا المستند للعرض الافتراضي في Windows، لذلك قد لا تنطبق إذا قمت بضبط كمبيوتر Dell على عرض Windows Classic (Windows الكلاسيكي).

مشكلات الطاقة

ملاحظة: لمعرفة موقع ضوء الطاقة انظر [ميزات الجانب الأمامي](#).

إذا كان مصباح الطاقة مطفأ - فهذا يعني أن الكمبيوتر في وضع إيقاف التشغيل أو لا يتلقى طاقة.

- 1 اضغط زر الطاقة. يستأنف الكمبيوتر التشغيل العادي إذا كان في وضع إيقاف التشغيل أو في وضع السبات.
- 1 أعد توصيل كبل محول التيار المتردد بكل من موصل الطاقة الموجود على الكمبيوتر والمأخذ الكهربائي.
- 1 إذا كان محول التيار المتردد متصلاً بمشترك كهربائي، فتأكد من أن المشترك متصل بمأخذ كهربائي ومن أنه في وضع التشغيل. تجاوز أجهزة حماية الطاقة ومشترك الطاقة وكابلات التمديد للتحقق من أن الكمبيوتر يبدأ التشغيل بشكل صحيح.
- 1 تأكد من أن مأخذ التيار الكهربائي يعمل وذلك باختباره مع جهاز آخر، مثلاً باستخدام مصباح (لمبة).
- 1 افحص توصيلات الكبل الخاص بمحول التيار المتردد، إذا كان محول التيار المتردد يشتمل على مصباح، فتأكد من اشتعال هذا المصباح.

إذا كان مصباح الطاقة يضيء بلون أبيض ثابت - الكمبيوتر في وضع إيقاف التشغيل أو وضع السبات أو أن الشاشة لا تستجيب.

- 1 اضغط زر الطاقة. يستأنف الكمبيوتر التشغيل العادي إذا كان في وضع إيقاف التشغيل أو في وضع السبات.
- 1 إذا كانت شاشة العرض لا تستجيب، اضغط على زر الطاقة إلى أن يتوقف الكمبيوتر عن التشغيل، ثم أعد تشغيله مجدداً.

1 إذا استمرت المشكلة، فاتصل بشركة Dell (انظر [الاتصال بشركة Dell](#)).

إذا كان مصباح الطاقة يومض باللون الأبيض - الكمبيوتر في وضع الانتظار.

1 قم بتحريك الماوس المتصل أو اضغط على زر الطاقة للعودة إلى التشغيل العادي.

1 إذا استمرت المشكلة، فاتصل بشركة Dell (انظر [الاتصال بشركة Dell](#)).

إذا كان مصباح الطاقة أصفر ثابتًا والكمبيوتر لا يستجيب - إما أن الكمبيوتر يعمل بالبطارية ضعيفة، أو أن الشاشة لا تستجيب.

1 قم بوصول محول التيار المتردد لتشغيل الكمبيوتر وشحن البطارية.

1 إذا كانت شاشة العرض لا تستجيب، اضغط على زر الطاقة إلى أن يتوقف الكمبيوتر عن التشغيل، ثم أعد تشغيله مجددًا.

1 إذا استمرت المشكلة، فاتصل بشركة Dell (انظر [الاتصال بشركة Dell](#)).

إذا كان مصباح الطاقة يومض باللون العنبري - الكمبيوتر في وضع الانتظار والبطارية ضعيفة.

1 قم بوصول محول التيار المتردد لتشغيل الكمبيوتر وشحن البطارية.

1 قم بتحريك الماوس المتصل أو اضغط على زر الطاقة للعودة إلى التشغيل العادي.

1 إذا استمرت المشكلة، فاتصل بشركة Dell (انظر [الاتصال بشركة Dell](#)).

إذا واجهت تداخلًا يعيق الاستقبال على الكمبيوتر - ثمة إشارة غير مرغوب بها تنشئ تداخلًا عبر مقاطعة الإشارات الأخرى أو حظرها. تتمثل بعض الأسباب المحتملة للتداخل في:

1 كوابل تمديد الطاقة ولوحة المفاتيح والماوس.

1 اتصال العديد من الأجهزة بمشترك الطاقة نفسه.

1 اتصال العديد من مشركات الطاقة بالماخذ الكهربائي نفسه.

مشكلات الذاكرة

إذا تلقيت رسالة تشير إلى وجود ذاكرة غير كافية -

1 قم بحفظ وإغلاق أية ملفات مفتوحة والخروج من أية برامج مفتوحة لا تستخدمها وذلك لتتري ما إذا كان ذلك يؤدي لحل المشكلة.

1 انظر وثائق المنتج الخاصة بالبرنامج للاطلاع على الحد الأدنى من متطلبات الذاكرة.

1 إعادة تركيب وحدة الذاكرة (انظر [إعادة تركيب وحدة الذاكرة](#)) للتأكد من اتصال الكمبيوتر الخاص بك بالذاكرة بنجاح.

1 تشغيل Dell Diagnostics (راجع [Dell Diagnostics](#)).

1 إذا استمرت المشكلة، فاتصل بشركة Dell (انظر [الاتصال بشركة Dell](#)).

إذا واجهت مشكل أخرى بالذاكرة:

1 تأكد من دعم الكمبيوتر لديك للذاكرة التي تستخدمها. للحصول على المزيد من المعلومات حول نوع الذاكرة المدعومة من الكمبيوتر الخاص بك، راجع [المواصفات الشاملة](#).

1 تشغيل Dell Diagnostics (راجع [Dell Diagnostics](#)).

1 إعادة تركيب وحدة الذاكرة (انظر [إعادة تركيب وحدة الذاكرة](#)) للتأكد من اتصال الكمبيوتر الخاص بك بالذاكرة بنجاح.

1 إذا استمرت المشكلة، فاتصل بشركة Dell (انظر [الاتصال بشركة Dell](#)).

مشكلات عدم الاستجابة والبرمجيات

الكمبيوتر لا يبدأ التشغيل

تأكد من أن محول التيار الترددي متصل بإحكام بالكمبيوتر وبماخذ التيار الكهربائي.

توقف الكمبيوتر عن الاستجابة أو ظهور شاشة زرقاء ثابتة

⚠ تنبيه: قد تفقد البيانات إذا لم تتمكن من إيقاف تشغيل نظام التشغيل.


قم بإيقاف تشغيل الكمبيوتر - إذا لم تتمكن من الحصول على استجابة بالضغط على مفتاح في لوحة المفاتيح أو تحريك الماوس، فاضغط مع الاستمرار على زر التشغيل من 8 إلى 10 ثوان على الأقل (حتى يتوقف الكمبيوتر عن العمل)، ثم قم بإعادة تشغيل الكمبيوتر.

توقف أحد البرامج عن الاستجابة

قم بإنهاء البرنامج -

1. اضغط على <Esc><Shift><Ctrl> في نفس الوقت للوصول إلى Task Manager (مدير المهام) وانقر فوق علامة التبويب Applications (تطبيقات).
2. انقر لتحديد البرنامج الذي لم يعد يستجيب وانقر فوق End Task (إنهاء المهمة).

أحد البرامج يتعطل بشكل متكرر

 ملاحظة: تشمل العديد من البرامج على إرشادات للتنصيب في المراجع الخاصة بها أو على قرص مرن أو قرص مضغوط أو قرص DVD.

قم بمراجعة وثائق البرنامج - حاول تصحيح البرنامج. في حالة الضرورة، قم بإلغاء تثبيت البرنامج ثم إعادة تثبيته.

تم تصميم البرنامج ليتوافق مع نظام تشغيل Microsoft® Windows® سابق

تشغيل Program Compatibility Wizard (معالج توافق البرامج) - يقوم Program Compatibility Wizard (معالج توافق البرامج) بتعيين البرنامج بحيث يتم تشغيله في بيئة مشابهة لبيئة أنظمة التشغيل الأخرى بخلاف Windows 7.

1. انقر فوق Start (البدء).
2. في مربع البحث، اكتب Use an older program with this version of Windows (استخدام برنامج أقدم مع هذا الإصدار من نظام التشغيل Windows). ثم اضغط على <Enter>.
3. اتبع الإرشادات على معالج Program Compatibility (توافق البرامج).

مشكلات أخرى في البرامج

راجع وثائق البرنامج أو اتصل بالجهة المصنعة للبرنامج، للحصول على المعلومات الخاصة باكتشاف الأخطاء وإصلاحها -

1. تأكد من أن البرنامج متوافق مع نظام التشغيل المثبت على الكمبيوتر لديك.
1. تأكد من أن الكمبيوتر يفي بالحد الأدنى لمتطلبات الأجهزة المطلوبة لتشغيل البرنامج. انظر وثائق المنتج الخاصة بالبرنامج للاطلاع على المعلومات.
1. تأكد من أن البرنامج مثبت ومهيأ بشكل سليم.
1. تحقق من أن برنامج تشغيل الجهاز لا تتعارض مع البرنامج.
1. في حالة الضرورة، قم بإلغاء تثبيت البرنامج ثم إعادة تثبيته.
1. قم بعمل نسخة احتياطية من الملفات على الفور.
1. استخدم برنامجاً للكشف عن الفيروسات لفحص القرص الصلب.
1. قم بحفظ وإغلاق أية ملفات أو برامج مفتوحة، وقم بإيقاف تشغيل الكمبيوتر من قائمة Start (البدء).

خدمة التحديث الفني من Dell

تقدم خدمة التحديث الفني من Dell إشعاراً مسبقاً بالبريد الإلكتروني حول تحديثات البرامج والأجهزة للكمبيوتر لديك. وهذه الخدمة مجانية ويمكن تخصيصها فيما يتعلق بالمحتوى والتنسيق وعدد مرات استلام الإعلانات.

للتسجيل في خدمة Technical Update (التحديث الفني) من Dell، قم بزيارة support.dell.com/technicalupdate.

[رجوع إلى صفحة المحتويات](#)

استخدام الكمبيوتر

دليل خدمة Adamo XPS™

- 1 [مميزات الجانب الأيسر](#)
- 2 [مميزات الجانب الأيمن](#)
- 3 [مميزات الجانب الأمامي](#)
- 4 [حالة ضوء الطاقة](#)

يوفر هذا القسم معلومات عن الميزات المتوفرة على كمبيوتر Adamo XPS.

مميزات الجانب الأيسر



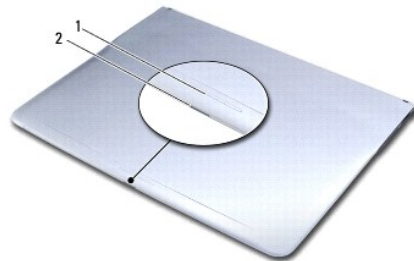
1	موصل USB 2.0 - يعمل على توصيل أجهزة USB، مثل الماوس، أو لوحة المفاتيح، أو الطابعة، أو محرك أقراص خارجي، أو مشغل MP3.
2	موصل DisplayPort - يعمل على التوصيل بشاشات أو أجهزة تلفاز أو أجهزة عرض خارجية.

مميزات الجانب الأيمن



1	موصل سماعة الرأس/إخراج الصوت - يقوم بتوصيل زوج واحد من سماعات الرأس، أو يرسل الصوت إلى مكبر صوت أو نظام صوت قيد التشغيل.
2	موصل USB 2.0 - يعمل على توصيل أجهزة USB، مثل الماوس، أو لوحة المفاتيح، أو الطابعة، أو محرك أقراص خارجي، أو مشغل MP3.
3	موصل محول التيار المتردد - يتصل بمحول التيار المتردد لتشغيل الكمبيوتر وشحن البطارية.

مميزات الجانب الأمامي



1	مستشعر ضرب القفل - اضرب القفل لفتح الشاشة.
---	--

حالة ضوء الطاقة

يشير ضوء الطاقة إلى الحالات التالية عند تشغيله باستخدام محول تيار ترددي أو بطارية.

حالة ضوء الطاقة			
مستوى شحن البطارية	حالة ضوء المؤشر	حالة (حالات) الكمبيوتر	محول تيار متردد
0-100%	ضوء أبيض ثابت	تشغيل	وضع الانتظار
0-100%	يومض باللون الأبيض	إيقاف التشغيل/وضع السبات	تشغيل
0-100%	إيقاف التشغيل	تشغيل	تشغيل
أقل من 10%	ضوء أصفر ثابت	تشغيل	تشغيل
أكثر من 10%	ضوء أبيض ثابت	تشغيل	تشغيل
أقل من 10%	يومض باللون الكهرماني	وضع الانتظار	تشغيل
أقل من 10%	يومض باللون الأبيض	وضع الانتظار	تشغيل
أكثر من 10%	يومض باللون الأبيض	إيقاف التشغيل/وضع السبات	تشغيل
0-100%	إيقاف التشغيل	إيقاف التشغيل/وضع السبات	تشغيل

ملاحظة: لمعرفة موقع ضوء الطاقة انظر [ميزات الجانب الأمامي](#).

ملاحظة: تكون البطارية قيد الشحن عندما يكون الكمبيوتر مشغلاً بواسطة محول التيار المتردد.

[رجوع إلى صفحة المحتويات](#)

بطاقة WLAN دليل خدمة Adamo XPS™

- إزالة بطاقة الشبكة المحلية اللاسلكية (WLAN)
- إعادة تركيب بطاقة WLAN

⚠️ **تحذير:** قبل أن تبدأ العمل بداخل الكمبيوتر، يرجى قراءة معلومات الأمان الواردة مع جهاز الكمبيوتر. لمزيد من المعلومات حول أفضل ممارسات الأمان، انظر Regulatory Compliance Homepage (الصفحة الرئيسية لسياسة الالتزام بالقوانين) على الموقع التالي www.dell.com/regulatory_compliance.

⚠️ **تنبيه:** لتجنب تفريغ الشحنات الإلكترونية واستاتيكية، قم بعزل نفسك أرضياً باستخدام شريط معصم خاص بالعزل الأرضي أو لمس سطح معدني غير مطلي من وقت لآخر (مثل موصل موجود بالكمبيوتر الذي بحوزتك).

⚠️ **تنبيه:** للمساعدة على منع إتلاف لوحة النظام، قم بفك البطارية الرئيسية (انظر [فك بطارية الكمبيوتر](#)) قبل العمل داخل الكمبيوتر.

⚠️ **تنبيه:** ينبغي أن يقتصر إجراء الإصلاحات في الكمبيوتر على فني معتمد للخدمة. لا يغطي الضمان أي تلف ناتج عن أعمال صيانة غير معتمدة من قبل Dell™.

إزالة بطاقة الشبكة المحلية اللاسلكية (WLAN)

1. اتبع الإرشادات الواردة في [فصل أن تبدأ](#).
2. فك بطارية الكمبيوتر (انظر [فك بطارية الكمبيوتر](#)).
3. فتح الشاشة (انظر [فتح الشاشة](#)).
4. قم بإزالة مجموعة مسند راحة اليد (انظر [إزالة مجموعة مسند راحة اليد](#)).
5. قم بإزالة المسمار اللولبي الذي يثبت بطاقة الشبكة المحلية اللاسلكية (WLAN) بقاعدة الكمبيوتر.
6. اسحب بطاقة الشبكة المحلية اللاسلكية (WLAN) وارفعها بعيداً عن الموصل الموجود على اللوحة اليمنى التابعة.
7. اقلب بطاقة الشبكة المحلية اللاسلكية (WLAN).
8. افصل كابلات الهوائي من بطاقة الشبكة المحلية اللاسلكية (WLAN).



1	مسمار لولبي	2	كابلات الهوائي (2)
3	بطاقة WLAN		

إعادة تركيب بطاقة WLAN

1. اتبع الإرشادات الواردة في [فصل أن تبدأ](#).
2. أخرج بطاقة الشبكة المحلية اللاسلكية (WLAN) الجديدة من عبوتها.

3. قم بتوصيل كابلات الهوائي المناسبة ببطاقة الشبكة المحلية اللاسلكية (WLAN) التي تقوم بتركيبها. يوضح الجدول التالي نظام ألوان كابلات الهوائي لبطاقة Mini-Card التي يدعمها الكمبيوتر الذي بحوزتك.

الموصلات الموجودة على بطاقة الشبكة المحلية اللاسلكية (WLAN)	نظام ألوان كابل الهوائي
بطاقة الشبكة المحلية اللاسلكية (WLAN) (عدد كابلين للهوائي)	
بطاقة الشبكة المحلية اللاسلكية (WLAN) الرئيسية	أبيض
بطاقة الشبكة المحلية اللاسلكية (WLAN) المساعدة	أسود

4. اقلب بطاقة الشبكة المحلية اللاسلكية (WLAN).

⚠ **تنبيه:** اضغط بقوة وانتظام لدفع البطاقة وإدخالها في موضعها. إذا بالغت في استخدام القوة، فقد تتلف الموصل.

5. قم بإدخال بطاقة WLAN في الموصل بزاوية قدرها 45°.

6. اضغط على الطرف الآخر من بطاقة WLAN لأسفل.


7. أعد تركيب المسامير اللولبية الذي يثبت بطاقة الشبكة المحلية اللاسلكية (WLAN) بقاعدة الكمبيوتر.

8. أعد تركيب مجموعة مسند راحة اليد (انظر [إعادة تركيب مجموعة مسند راحة اليد](#)).

9. إعادة تركيب بطارية الكمبيوتر (انظر [استبدال بطارية الكمبيوتر](#)).

⚠ **تنبيه:** قبل تشغيل الكمبيوتر، أعد تركيب كل المسامير اللولبية وتأكد من عدم وجود مسامير لولبية مفكوكة داخل الكمبيوتر. قد يؤدي عدم القيام بذلك إلى إتلاف الكمبيوتر.

01. قم بتنصيب برامج التشغيل والأدوات المساعدة للكمبيوتر، كما يلزم.

 **ملاحظة:** إذا كنت تقوم بتركيب بطاقة WLAN من مصدر آخر بخلاف Dell، فيتعين عليك تثبيت برامج التشغيل والأدوات المساعدة المناسبة لهذه البطاقة.

[رجوع إلى صفحة المحتويات](#)

اللوحة (اللوحات) التابعة

Adamo XPS™ دليل خدمة

- 1 إزالة اللوحة التابعة اليسرى
- 2 إعادة تركيب اللوحة التابعة اليسرى
- 3 إزالة اللوحة التابعة اليمنى
- 4 إعادة تركيب اللوحة التابعة اليمنى

⚠ تحذير: قبل أن تبدأ العمل بداخل الكمبيوتر، يرجى قراءة معلومات الأمان الواردة مع جهاز الكمبيوتر. لمزيد من المعلومات حول أفضل ممارسات الأمان، انظر Regulatory Compliance Homepage (الصفحة الرئيسية لسياسة الالتزام بالقوانين) على الموقع التالي www.dell.com/regulatory_compliance.

⚠ تنبيه: لتجنب تفريغ الشحنات الإلكترونية واستاتيكية، قم بعزل نفسك أرضياً باستخدام شريط معصم خاص بالعزل الأرضي أو لمس سطح معدني غير مطلي من وقت لآخر (مثل موصل موجود بالكمبيوتر الذي بحوزتك).

⚠ تنبيه: للمساعدة على منع إتلاف لوحة النظام، قم بفتح البطارية الرئيسية (انظر [فك بطارية الكمبيوتر](#)) قبل العمل داخل الكمبيوتر.

⚠ تنبيه: ينبغي أن يقتصر إجراء الإصلاحات في الكمبيوتر على فني معتمد للخدمة. لا يغطي الضمان أي تلف ناتج عن أعمال صيانة غير معتمدة من قبل Dell™.

إزالة اللوحة التابعة اليسرى

- 1 اتبع الإرشادات الواردة في [قبل أن تبدأ](#).
- 2 فك بطارية الكمبيوتر (انظر [فك بطارية الكمبيوتر](#)).
- 3 فتح الشاشة (انظر [فتح الشاشة](#)).
- 4 قم بإزالة مجموعة مسند راحة اليد (انظر [إزالة مجموعة مسند راحة اليد](#)).
- 5 انفصل كبل اللوحة التابعة اليسرى من الموصلات الموجودة في لوحة النظام وارفع اللوحة التابعة.
- 6 انفصل كبل لوحة اللمس وكبل السماعة وكبل بطارية الجسر من الموصلات الموجودة على اللوحة التابعة اليسرى.
- 7 قم بإزالة المسمارين اللذين يثبتان اللوحة التابعة اليسرى بقاعدة الكمبيوتر.
- 8 ارفع اللوحة التابعة اليسرى بعيداً عن قاعدة الكمبيوتر.



1	كبل اللوحة التابعة اليسرى	2	المسمارين (2)
3	اللوحة التابعة اليسرى	4	موصل كبل بطارية الجسر
5	موصل كابل مكبر الصوت	6	موصل كابل لوحة اللمس

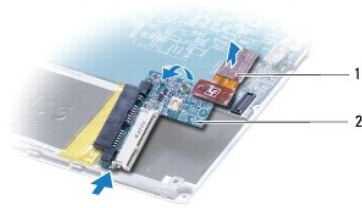
إعادة تركيب اللوحة التابعة اليسرى

1. اتبع الإرشادات الواردة في [فيل أن تبدأ](#).
2. ضع اللوحة التابعة اليسرى على قاعدة الكمبيوتر.
3. أعد تركيب المسمارين اللذين يثبتان اللوحة التابعة اليسرى بقاعدة الكمبيوتر.
4. قم بتوصيل كبل لوحة التمس وكبل السماع وكبل بطارية الجسر بالموصلات الموجودة على اللوحة التابعة اليسرى.
5. قم بتوصيل كبل اللوحة التابعة اليسرى بالموصلات الموجودة في لوحة النظام وارف اللوحة التابعة.
6. أعد تركيب مجموعة مسند راحة اليد (انظر [إعادة تركيب مجموعة مسند راحة اليد](#)).
7. إعادة تركيب بطارية الكمبيوتر (انظر [استبدال بطارية الكمبيوتر](#)).

⚠ **تنبيه:** قبل تشغيل الكمبيوتر، أعد تركيب كل المسمارين اللولبية وتأكد من عدم وجود مسمارين لولبية مفكوكة داخل الكمبيوتر. قد يؤدي عدم القيام بذلك إلى إتلاف الكمبيوتر.

إزالة اللوحة التابعة اليمنى

1. اتبع الإرشادات الواردة في [فيل أن تبدأ](#).
2. فك بطارية الكمبيوتر (انظر [فك بطارية الكمبيوتر](#)).
3. فتح الشاشة (انظر [فتح الشاشة](#)).
4. قم بإزالة مجموعة مسند راحة اليد (انظر [إزالة مجموعة مسند راحة اليد](#)).
5. انزع محرك الذاكرة الثابتة (انظر [نزع محرك الذاكرة الثابتة](#)).
6. قم بإزالة بطاقة Bluetooth (انظر [إزالة بطاقة Bluetooth](#)).
7. إزالة بطاقة شبكة الاتصال المحلية اللاسلكية (راجع [إزالة بطاقة الشبكة المحلية اللاسلكية \(WLAN\)](#)).
8. افصل كبل اللوحة التابعة اليمنى عن الموصل الموجود على لوحة النظام.
9. ارفع اللوحة التابعة اليمنى واسحبها إلى خارج الكمبيوتر.



1	كبل اللوحة التابعة اليمنى	2	اللوحة التابعة اليمنى
---	---------------------------	---	-----------------------

إعادة تركيب اللوحة التابعة اليمنى

1. اتبع الإرشادات الواردة في [فيل أن تبدأ](#).
2. قم بتمرير اللوحة التابعة اليمنى وضعها باتجاه حافة الكمبيوتر.
3. قم بتوصيل كبل اللوحة التابعة اليمنى بالموصل الموجود على لوحة النظام.
4. إعادة تركيب بطاقة شبكة الاتصال المحلية اللاسلكية (WLAN) (راجع [إعادة تركيب بطاقة WLAN](#)).

5. أعد تركيب بطاقة Bluetooth (انظر إعادة وضع بطاقة Bluetooth).

6. أعد تركيب محرك الذاكرة الثابتة (انظر إعادة تركيب محرك الذاكرة الثابتة).

7. أعد تركيب مجموعة مسند راحة اليد (انظر إعادة تركيب مجموعة مسند راحة اليد).

8. إعادة تركيب بطارية الكمبيوتر (انظر استبدال بطارية الكمبيوتر).

⚠ تنبيه: قبل تشغيل الكمبيوتر، أعد تركيب كل المسامير اللولبية وتأكد من عدم وجود مسامير لولبية مفكوكة داخل الكمبيوتر. قد يؤدي عدم القيام بذلك إلى إتلاف الكمبيوتر.

[رجوع إلى صفحة المحتويات](#)